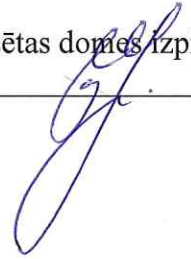


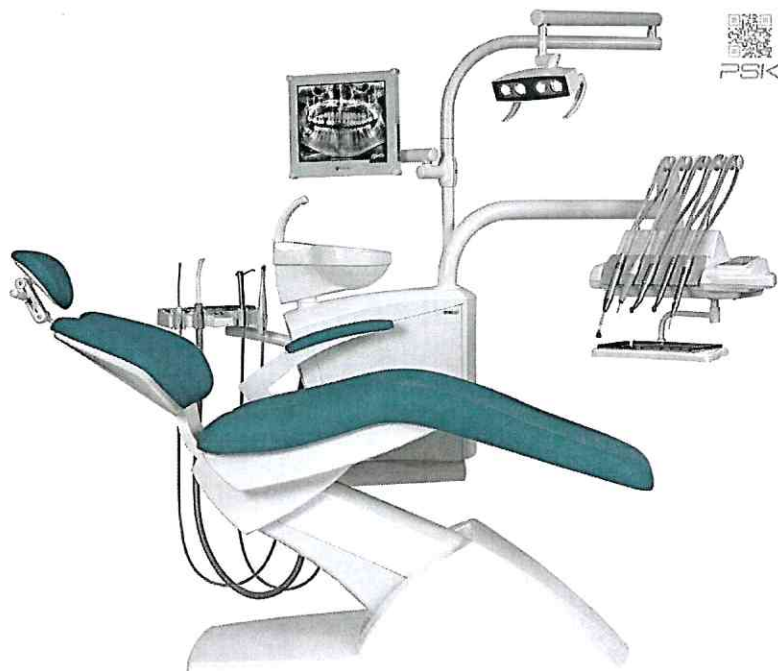
SASKAŅOTS:
SIA "Daugavpils zobārstniecības poliklīnika"
2020.gada 21.decembrī dalībnieku sapulcē, prot.Nr.2020/05

Daugavpils pilsētas domes izpilddirektore
_____ S.Šņepste



SABIEDRĪBA AR IEROBEŽOTO ATBILDĪBU
"DAUGAVPILS ZOBĀRSTNIECĪBAS
POLIKLĪNIKA"

**VIDĒJĀ TERMIŅA DARBĪBAS STRATĒGIJA
2021.-2025.GADAM**



IZMANTOTIE SAĪSINĀJUMI UN TERMINI

| | |
|---|--|
| Poliklīnika | SIA "Daugavpils zobārstniecības poliklīnika" |
| Poliklīnikas stratēģija | Ģenerālās darbības plāns, kurš nosaka stratēģisko uzdevumu prioritāti, resursus un sekojošos soļus stratēģisko mērķu sasniegšanai |
| Komunikācija | Informācijas apmaiņa starp cilvēkiem |
| KPE indekss | Kariozo zobu, plombēto un ekstrahēto zobu summārais daudzums 12 gadus veciem bērniem |
| Pacients | Persona, kurai nepieciešama medicīniska palīdzība un/vai griezās pēc tās |
| Pacienta tiesības | Tiesības, kuras tiek realizētas individuālā un grupveida līmenī, tai skaitā saistītas ar jebkuru medicīnisko iejaukšanos |
| Medicīniskās palīdzības tehnoloģijas | Veselības Ministrijas apstiprinātās normas, noteikumi un rekomendācijas |
| Zobārstniecības palīdzība (pakalpojums) | Mutes dobuma tieša apskašu veikšana, konsultācijas, operācijas, manipulācijas, procedūras, izmeklēšanas un pacienta aprūpe |
| Karies | Zoba cieto audu emaljas un dentīna slimība, kas novērojama sakarā ar zoba krāsas izmaiņu, turpmāku tās atmiekšķēšanos un struktūras izjukšanu, kuras rezultātā veidojas dobumā veida defekts |
| Pulpīts | Zoba pulpas iekaisums. Pulpa – nerva asinsvadu kūlītis, kurš atrodas pulpas kameras zoba kroņa daļā, bet zoba saknes daļā – kroņa kanālos |
| Periodontīts | Zoba saknes apvalka un tam blakus esošo periodonta audu iekaisums, tie ir audu iekaisums, kas atrodas apkārt zoba saknei |
| Periostīts | Kaulplēves iekaisums, kas saistīts ar akūtām sāpēm un izteiktu smaganas tūsku |
| Gingivīts | Smaganu iekaisums |
| Stomatīts | Mutes dobuma gļotādas iekaisums |
| Alveolīts | Tas ir žokļa alveolas iekaisums, kurš veidojas inficējoties pēc zoba ekstrakcijas |
| Alveola | Iedobe, kurā izvietota zoba sakne |
| Zoba sakņu kanāls | Tā ir anatomiska telpa zoba saknes iekšpusē, kurā atrodas nervs |
| Zoba saknes kabata | Tā ir izveidojusies telpa starp zobu un smaganu, kura saistīta ar smaganas atslāņošanos |
| Trauma | Cilvēka organismā bojājums, kurš radies ārējos vides faktoru ietekmē |
| Apmeklējums | Zobārstniecības palīdzības apjoma vienība sniegta poliklīnikā profilaktiskos un ārstniecības mērķos |
| Pacienta pieņemšana | Tā ir ārsta plānveida darbība, kura dod iespēju sastādīt |

| | |
|--|--|
| (apskate, konsultācija) | turpmāko sniedzamo medicīnisko pakalpojumu apjomu pacientam, nosakot veselības stāvokli, kurš tiek sasniegts profilakses, diagnostikas un ārstēšanas rezultātā |
| Zobārstniecības palīdzības kvalitāte | Tā ir ārsta un pacienta sadarbības mijiedarbība, kura noteikta materiālā, profesionālās kvalifikācijas un laika robežās, vērsta esošās darbības labvēlīga rezultāta sasniegšanai un radot pacientā apmierinātību par zobārstniecības sistēmu |
| Tīra peļņa | Ir peļņas daļa, kas paliek uzņēmuma rīcībā pēc UIN un citu nodokļu atskaitīšanas |
| Kopējais likviditātes koeficients | Raksturo uzņēmuma spēju segt savas īstermiņa saistības |
| Saistību īpatsvars bilancē | Ir rādītājs, kas rāda aizņemto līdzekļu īpatsvaru kopējā kapitālā |
| Saistību attiecība pret pašu kapitālu | Raksturo uzņēmuma finansiālo neatkarību no ārējiem aizņēmumiem un attiecību starp saistībām un pašu kapitālu |
| Riska grupa | Daļa iedzīvotāju, kuri nosacīti apvienoti pēc paaugstinātas slimību, traumu un citiem veselību traucējumu rašanās principiem, kuri varētu būt apvienoti arī ar līdzīgu profesionālās darbības raksturu, viņu sociāliem dzīves apstākļiem, kā arī uzvedības īpatnībām |
| Motivācija | Mudinājums darbībai |
| Pacienta elektroniskā ambulatorā karte | Datu komplekss par pacienta veselības stāvokli un nozīmēto ārstēšanas veidu, kas tiek ievadīts datorā un uzglabāts elektroniski |
| Nospiedumu masa | Tiek izmantota tiešas zobu kroņa un mutes dobuma gļotādas anatomijas kopijas atveidošanai |
| Smaganu recesija | Smaganas virsmas līmeņa izmaiņas relatīvi zoba virsmai, kuras rezultātā rodas zoba kroņa atkailinājums |
| Sanācijas aptveres rādītāji | Sanēto bērnu skaits un bērnu skaits, kuriem sanācija nav nepieciešama (veselie vai agrāk sanētie) _____ x 100% Apskatīto skolas vecuma bērnu skaits |

SATURS

| | |
|--|----|
| IEVADS..... | 5 |
| 1. ESOŠĀS SITUĀCIJAS ANALĪZE..... | 6 |
| 2. NEFINANSIĀLO UN FINANSIĀLO MĒRĶU IZPILDES ANALĪZE..... | 17 |
| 3. KAPITĀLSABIEDRĪBAS DARBĪBU IETEKMĒJOŠIE FAKTORI..... | 24 |
| 4. KAPITĀLSABIEDRĪBAS ATTĪSTĪBAS REDZĒJUMS..... | 25 |
| 5. FINANŠU KOPSAVILKUMA RĀDĪTĀJI..... | 31 |
| 6. KAPITĀLSABIEDRĪBAS VEICAMIE UZDEVUMI NOTEIKTO MĒRĶU SASNIEGŠANAI | 39 |
| 7. STRATĒGIJAS ATBALSTA POLITIKA..... | 45 |

IEVADS

Ikviens ir atbildīgs par savu veselību un rūpēm par to, jo būt veseram - tā ir viena no cilvēka pamattiesībām. Šīs tiesības un pienākumi nodrošina vienu no svarīgākajām dzīves vērtībām: cilvēka dzīves kvalitāti, viņa ģimenes kodola pamatu un attiecības ar sabiedrību.

SIA "Daugavpils zobārstniecības poliklīnika" savu darbību uzsāka 1967.gada 15.jūnijā un pašreiz tiek uzskatīta par vienu no lielākajām iestādēm veselības sistēmā. Līdz 1967.gadam zobārstniecības palīdzību sniedza pilsētas poliklīnikas un bērnu poliklīnikas kabinetos.

Poliklīnikas adrese: Daugavpils pilsēta, Lāčplēša iela 12. Poliklīnika izvietota četrstāvu ēkā, kuras kopējā platība sastāda 1138 m². Poliklīnikas I stāvā ir izvietoti vadības sastāva kabineti un ierīkots zobārstniecības kabinets palīdzības sniegšanai pacientiem ar funkcionālajiem traucējumiem. II, III un IV stāvos izvietoti zobārstniecības un zobu protezēšanas kabineti, kā arī rentgenkabinets.

Poliklīnika sniedz visu veidu zobārstniecības palīdzību:

- bērnu un pieaugušo zobu ārstēšana;
- periodonta audu slimību ārstēšana;
- ortodontiskā palīdzība bērniem, ieskaitot breketsistēmas izmantošanu;
- jebkuras sarežģītības zobu ekstrakcija un ambulatorās operācijas;
- implantācija;
- zobu protezēšana ar izņemamām un neizņemamām protēzēm;
- zobu protēžu tehniskā izgatavošana, ieskaitot metālliešanas darbus;
- zobu higiēnistu profilaktiskais darbs;
- rentgenoloģiskā izmeklēšana;
- zobu balināšana

Poliklīnika strādā no plkst. 7.00 līdz plkst. 20.00, sestdienās – no plkst.7.00 līdz plkst. 14.00, svētku dienās – no plkst. 9.00 līdz plkst. 15.00. Ir organizēts divu maiņu darbs.

Poliklīnikas pamatkapitāls 521224 EUR un tas sastāv no 521224 daļām. Vienas daļas vērtība – 1 eiro. Visas kapitāldaļas (100%) pieder Daugavpils pilsētas domei un tā ir kapitāla daļu turētāja.

Poliklīnikas darbību regulē šādi normatīvie akti:

- 1.Darba likums – spēkā no 20.06.2001.;
- 2.Valsts un pašvaldību institūciju amatpersonu un darbinieku atlīdzības likums – spēkā no 01.12.2009.;
- 3.Fizisko personu datu apstrādes likums – spēkā no 21.06.2018.;
- 4.Pacientu tiesību likums – spēkā no 17.12.2009.;

5. Ārstniecības likums – spēkā no 12.06.1997.;
6. Epidemioloģiskās drošības likums – spēkā no 11.12.1997.;
7. MK noteikumi "Profesiju klasifikatoru, profesijas atbilstošiem pamatuzdevumiem un klasifikācijas pamatprasībām" Nr.264 – spēkā no 23.05.2017.;
8. MK noteikumi "Higiēniskā un pretepidēmiskā režīma pamatprasības ārstniecības iestādē" Nr.104 – spēkā no 16.02.2010.;
9. MK noteikumi "Dezinfekcijas, dezinfekcijas un deratizācijas noteikumi" Nr.618 – spēkā no 06.07.2010. ;
10. MK noteikumi "Noteikumi par obligātajām prasībām ārstniecības iestādēm un to struktūrvienībām" Nr.60 – spēkā no 20.01.2009.;
11. Noslēgtie sadarbības līgumi ar Nacionālo veselības dienestu par veselības aprūpes pakalpojumi sniegšanu un apmaksu.;
12. Veselības aprūpes pakalpojumu organizēšanas un samaksas kārtība (MK 28.08.2018. noteikumi Nr.555);
13. Latvijas veselības aprūpes infrastruktūras ģenerālplāns 2016.-2025.;
14. Veselības aprūpes finansēšanas likums.
15. Latvijas ilgtspējīgas attīstības stratēģija līdz 2030.gadam (LIAS), kas ir apstiprināts 10.06.2010. "Ieguldījumi cilvēkkapitālā" kā viena no LIAS 2030.prioritātēm. Investīcijas cilvēkkapitālā ir prioritārs ilgtermiņa uzdevums, lai nodrošinātu visu potenciālo cilvēkresursu, jo īpaši nabadzības un sociālās atstumtības riskam pakļauto iedzīvotāju grupu, līdzdalību darba tirgū, uzlabotu veselības, sociālās aprūpes un sociālās drošības, kā arī mūžizglītības sistēmu pakalpojumus un efektivitāti;
16. Latvijas valsts "Nacionālais attīstības plāns 2021.-2027.gadam." Veselības aprūpe ir būtiska sabiedrības veselības sastāvdaļa. Veselība izvirzīta par vienu no cilvēka pamatvērtībām, tā ir dzīves kvalitātes, personīgās un ģimenes labklājības pamats;
17. Latgales stratēģija 2030.gadam;
18. Daugavpils pilsētas ilgtspējīgas attīstības stratēģija 2014.-2030.gadam.

1. ESOŠĀS SITUĀCIJAS ANALĪZE

Poliklīnikas efektīvai pārvaldīšanai nospraustajos termiņos ir svarīgi gūt pilnu priekšstatu par paveikto darbu iepriekšējos gados un par finansiālo stāvokli esošā brīdī.

Personāls

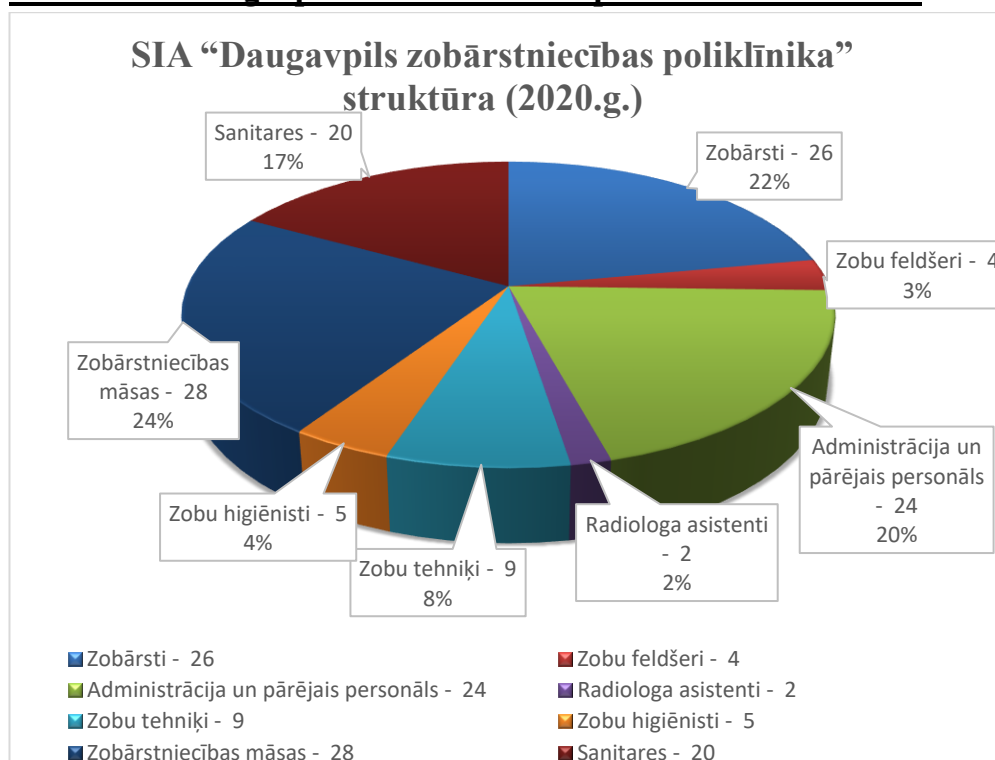
Visam medicīniskajam personālam – ārstiem, zobārstniecības māsām, zobu higiēnistiem, radiologa asistentiem un zobu tehniķiem ir sertifikāti. Sertifikātu derīguma termiņš ir pieci gadi. Lai saņemtu sertifikātu, nepieciešams apmeklēt lekcijas, praktiskos seminārus, izstādes utt. Medicīnas darbiniekam tiek piešķirti punkti par lekciju, praktisko nodarbību utt. apmeklēšanu. Par vienu stundu tiek piešķirts viens punkts. Piecu gadu laikā ir "jāsavāc" ārstiem 250 punkti, bet zobārstniecības māsām, zobu higiēnistiem, zobu tehniķiem un radiologa asistentiem 150 punkti.

Galvenais poliklīnikas mērķis un orientieris – medicīnas personāla visām pūlēm jābūt fokusētām uz pacientu.

Zobārstam jāzina trīs nosacījumi:

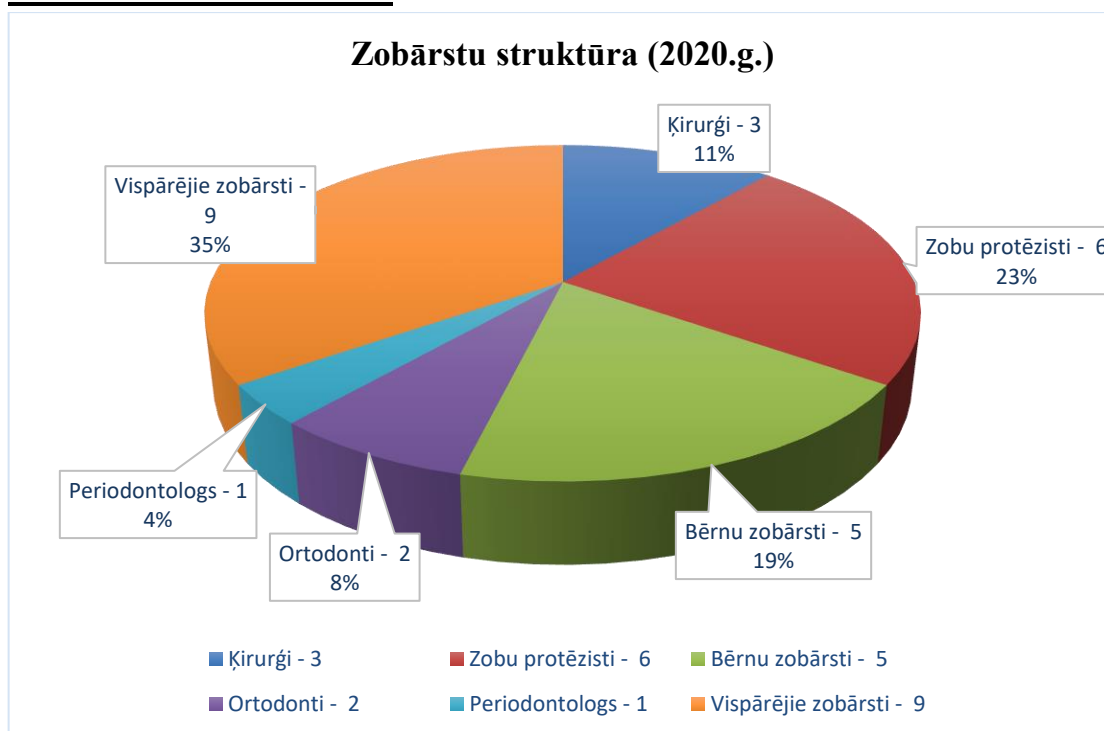
- veselības apstākļi, lai tos saglabātu;
- slimības apstākļi, lai tos novērstu;
- atveseļošanās apstākļi, lai tos izmantotu.

1. attēls SIA “Daugavpils zobārstniecības poliklīnika” struktūra



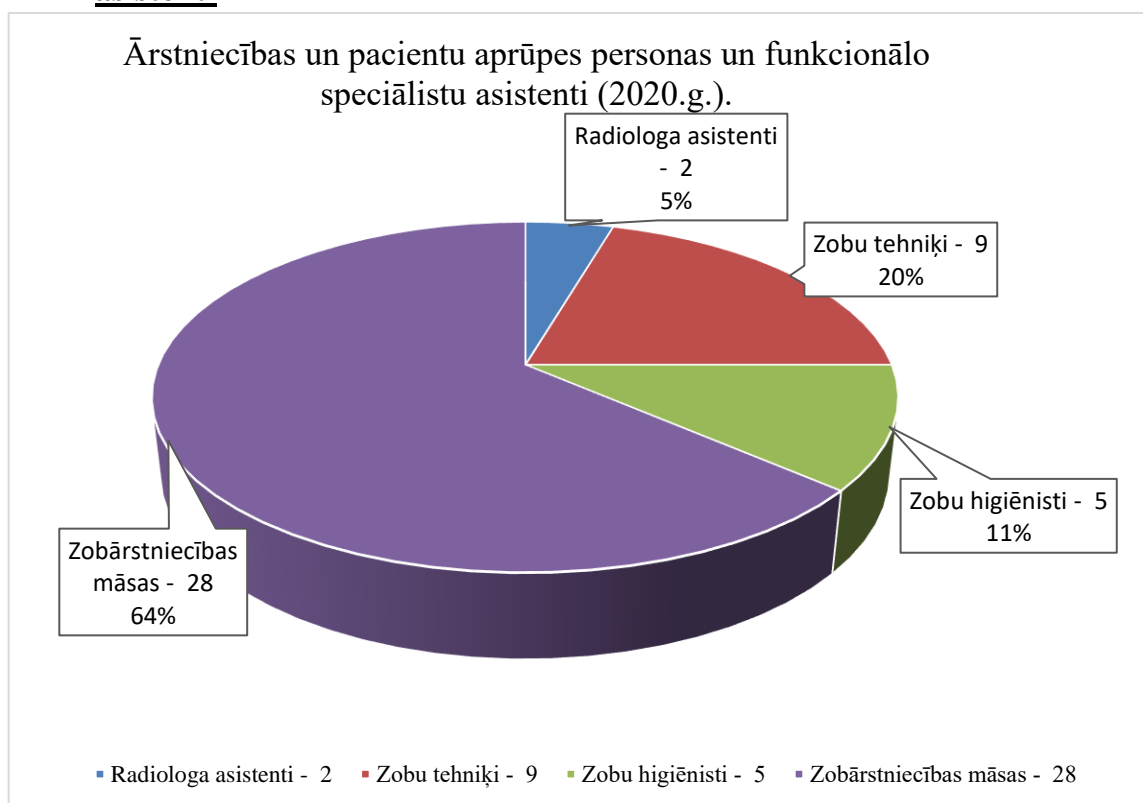
Lai nodrošinātu nepārtrauktu darbību un kvalitatīvu pakalpojumu sniegšanu poliklīnikā ir nodarbināti 118 darbinieki, no tiem 63% vai 74 darbinieki nodrošina zobārstniecības pakalpojumu sniegšanu (sk.1.attēlu).

2. attēls Zobārstu struktūra



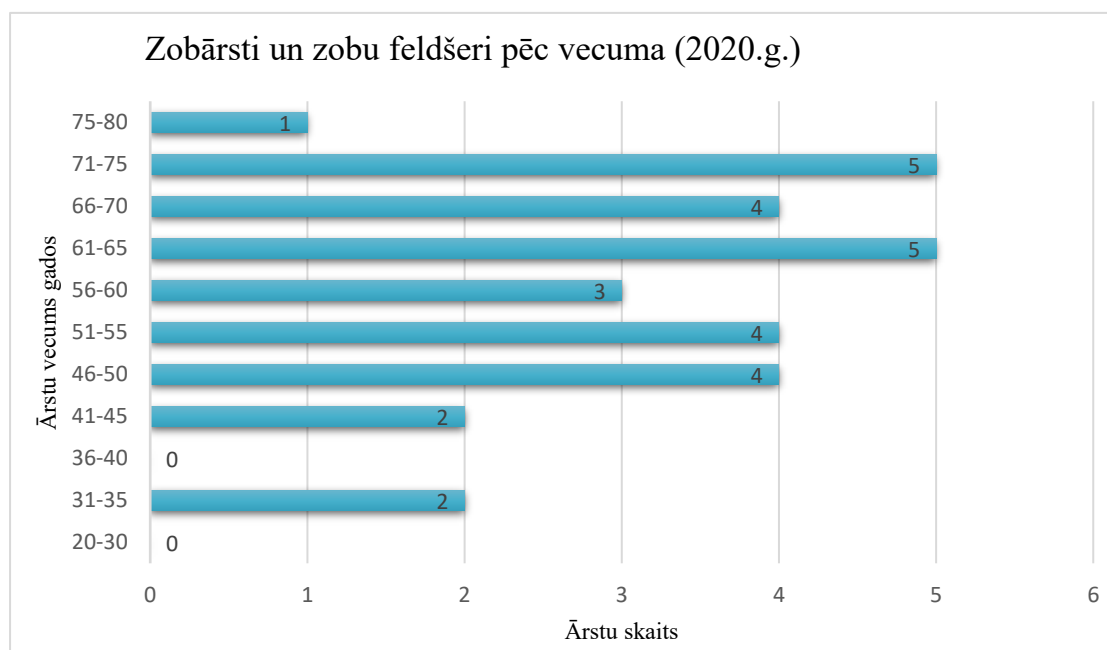
SIA "Daugavpils zobārstniecības poliklīnika" zobārstniecības pakalpojumus sniedz divdesmit seši sertificēti ārsti. Terapeitiskos kabinetos stomatoloģisko palīdzību sniedz deviņi zobārsti. Tas sastāda 35% no kopējā zobārstu skaita. Seši zobārsti pieņem zobu protezēšanas kabinetos, bet divi ārsti – ķirurģiskos kabinetos. Bērniem palīdzību sniedz pieci zobārsti. Tas ir nepietiekošs ārstu daudzums, kas neietekmē ilgstošo rindu rašanos stomatoloģisko pakalpojumu saņemšanai. SIA "Daugavpils zobārstniecības poliklīnika" pieņem divi ārsti ortodonti un viens ir periodontologs.

3. attēls Ārstniecības un pacientu aprūpes personas un funkcionālo speciālistu asistenti



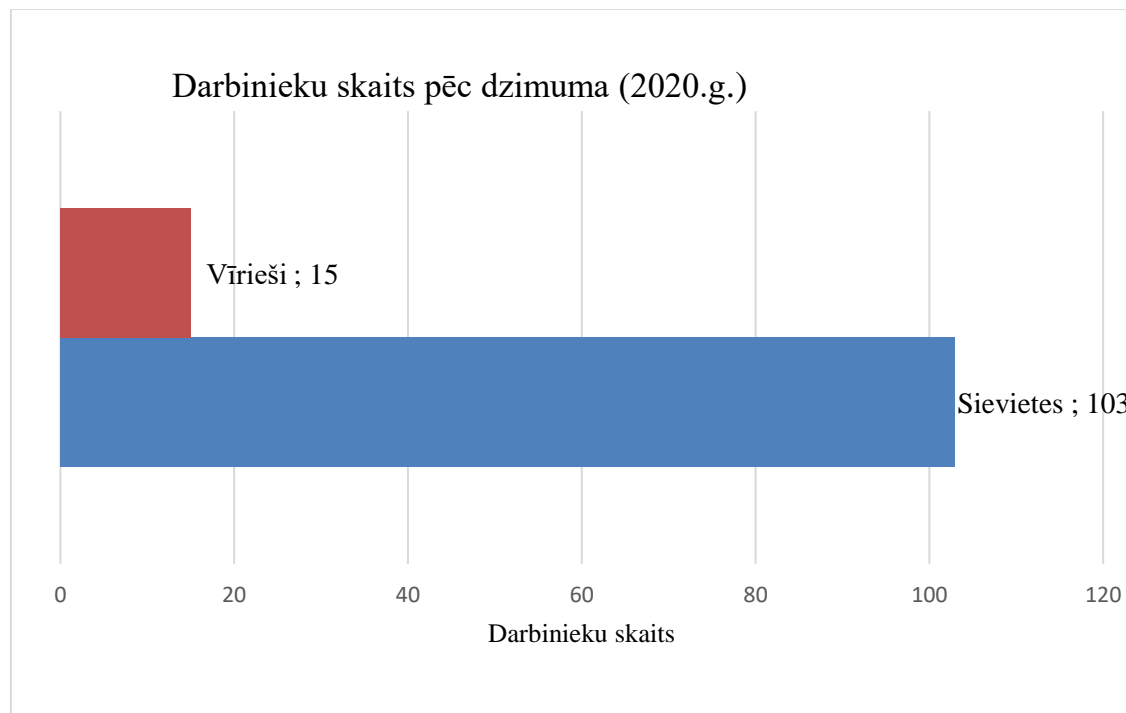
Zobārstniecības māšas sastāda lielāko īpatsvaru no ārstniecības aprūpes personāla un funkcionālo speciālistu skaita (64%). Pieci sertificēti zobu higiēnisti sniedz zobu higiēnas pakalpojumus un divi radiologa asistenti veic rentģenuzņēmumus. Zobu protēzes izgatavo deviņi sertificēti zobu tehniķi.

4.attēls Zobārsti un zobu feldšeri pēc vecuma



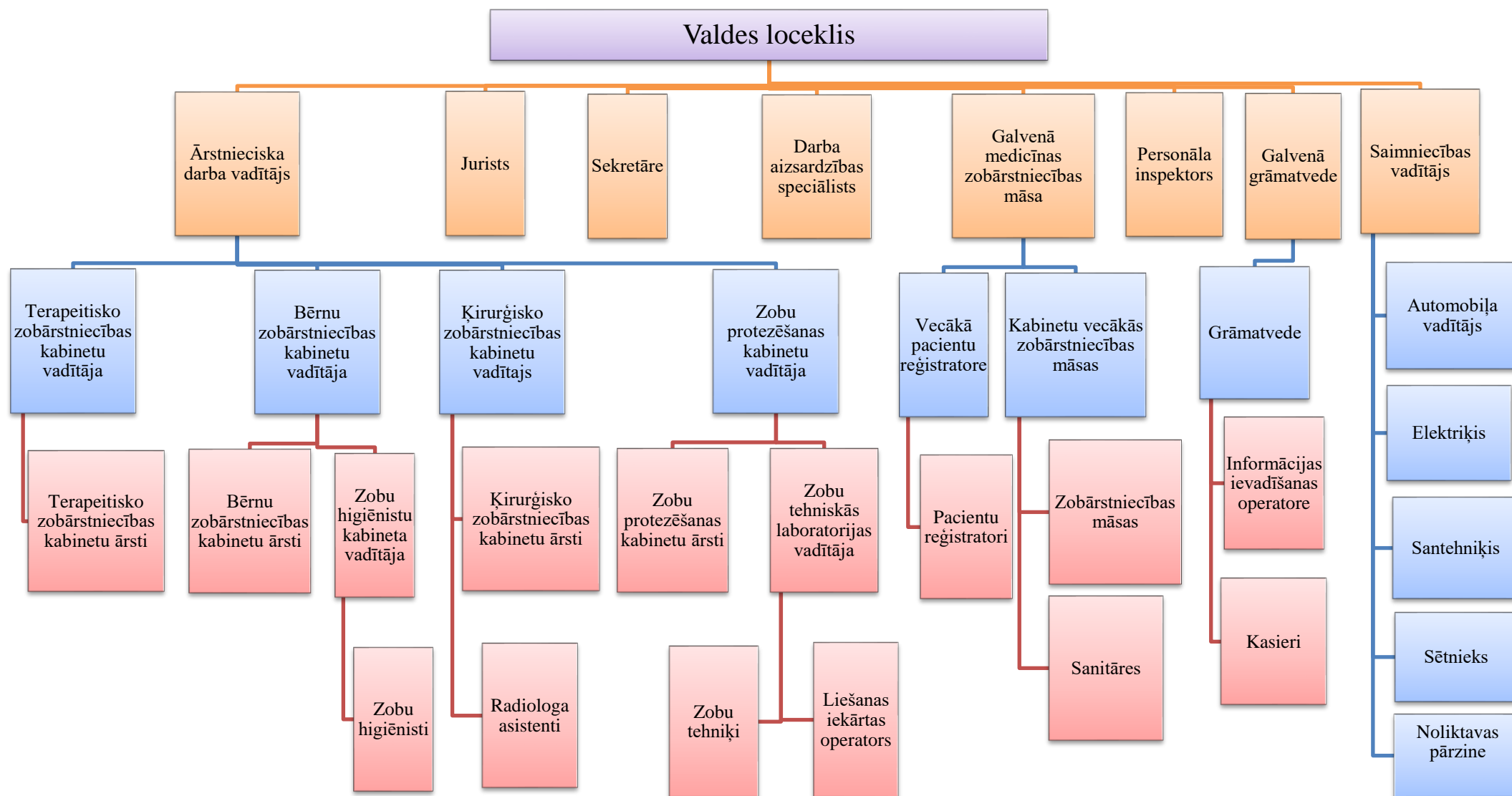
Piecpadsmit strādājoši zobārsti un zobu feldšeri ir pensijas vecumā . Viena zobu feldšera vecums pārsniedz 75 gadus . Kabinetā katrā maiņā pieņem divi ārsti vecuma grupā 31-35 un 41-45 gadi. Vēl trīs ārsti ir pirmspensijas vecumā. Lai nesamazinātu zobārstniecības pakalpojumu pieejamību poliklīnika veic darbības jauna personāla piesaisti.

5.attēls Darbinieku skaits pēc dzimuma



Analizējot darbinieku struktūru pēc dzimuma, sieviešu skaits veido lielāko daļu.

6. attēls SIA “Daugavpils zobārstniecības poliklīnika” struktūra (vadības shēma)



1.tabula Ārstu kvalifikācijas paaugstināšanas kursi ārpus Latvijas:

| <i>Gads</i> | <i>Kursu nosaukums</i> | <i>Valsts</i> | <i>Ieņemamais amats</i> | <i>Kursu ilgums</i> | <i>Apmaksa</i> |
|-------------|---|--------------------------|--|-----------------------|-------------------------------------|
| 2018. | Breketsistēmas pielietošana stomatoloģijā | Igaunija | Ārsts ortodonts | 29.-30. marts | 350,00 euro - poliklīnikas līdzekļi |
| | Darba organizēšana stomatoloģijā | Ķīna | Ārstnieciskā darba vadītājs | 26.jūnijs-3.jūlijs | 850 euro - poliklīnikas līdzekļi |
| | Firmas "Ivoclar" jaunu materiālu izmantošana | Vācija | Bērnu zob. kabineta zobārsts | 29.jūlijs – 4.augusts | 850 euro - poliklīnikas līdzekļi |
| 2019. | Stomatoloģiskā kongresa un izstādes apmeklēšana | Apvienotie Arābu Emirāti | Valdes loceklis, ārstnieciskā darba vadītājs | 4.-10. februāris | 3350 euro - poliklīnikas līdzekļi |
| | Starptautiskās konferences apmeklēšana bērnu stomatoloģijā | Krievija | Bērnu zob. kabineta zobārsts | 7.-9. februāris | 345 euro - poliklīnikas līdzekļi |
| | Praktiskās nodarbības: "Zobārsta iespējas izmantojot stomatoloģisko mikroskopu" | Lietuva | Terapeitiskā zob. kabineta divi zobārsti un viena zobārstniecības māsa | 30.marts | 1500 euro poliklīnikas līdzekļi |

Finansējuma avoti:

- ✓ Maksas pakalpojumi. Pacients kasē maksā skaidrā naudā vai izmantojot terminālu. Bezskaidrā naudā apmaksu veic apdrošināšanas kompānijas un iestādes, ar kurām noslēgtas līgumsaistības;
- ✓ Līdzekļi, kurus pārskaita Nacionālais veselības dienests par bērnu līdz 18 gadu vecuma ārstēšanu, kā arī līdzekļi par zobu protezēšanu ar izņemamām plastmasas protēzēm un zobu ārstēšanu ar 50% apmaksu Černobiļas avārijas seku likvidatoriem

Saskaņā ar 2013.gada 17.decembra MK noteikumiem Nr.1529 "Veselības aprūpes organizēšana un finansēšanas kārtība", kā arī ņemot vērā 01.09.2016. grozījumus Nacionālais veselības dienests apmaksā:

- zobārstniecības pakalpojumus bērniem līdz 18 gadu vecumam (punkts 4.1.1);

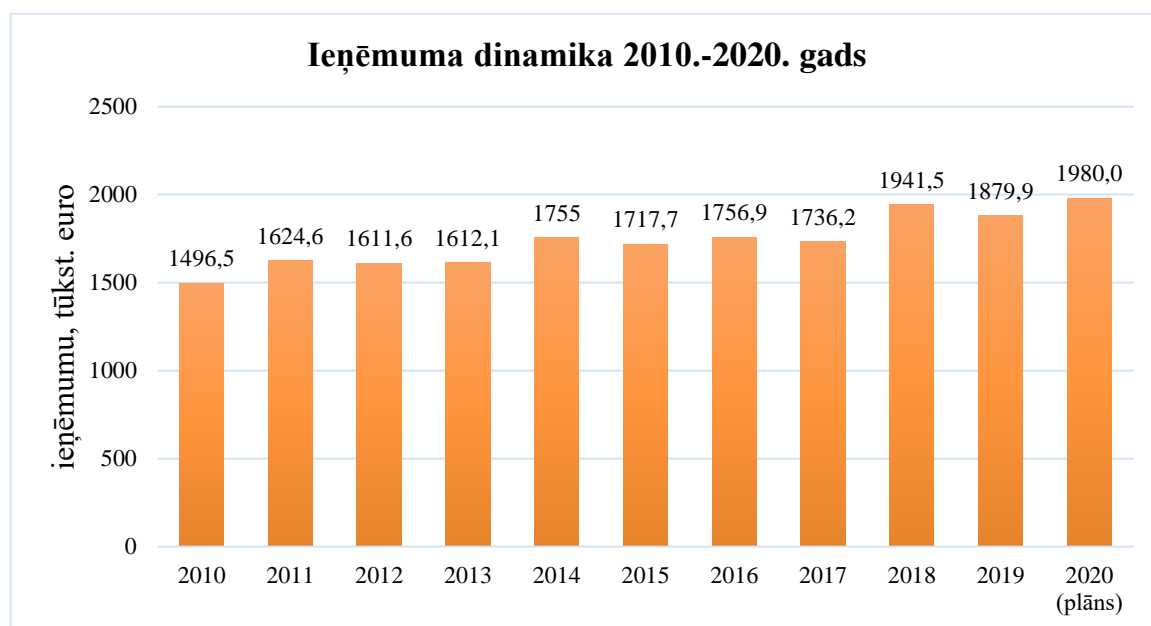
- pirmreizējo ortodontisko konsultāciju bērniem un ortodontisko ārstēšanu iedzimtu sejas-žokļu šķautņu gadījumā personām vecumā līdz 22 gadiem (punkts 4.1.2.);
- zobārstniecības palīdzība patvēruma meklētājiem acuto gadījumā (punkts 4.1.3.);
- zobu ārstēšanu Černobiļas atomelektrostacijas avāriju seku likvidēšanas dalībniekiem un Černobiļas atomelektrostacijas avārijas rezultātā cietušo personu sociālās aizsardzības likuma 14.pants pakalpojumiem sedz 50%, bet izdevumus par zobu protezēšanu ar izņemamām plastmasas protēzēm – pilnā apmērā (punkts 4.1.4.);
- bērniem apmeklējot zobu higiēnistu – vienu reizi gadā, izņemot 7, 11 un 12 gadus vecus bērnus – divas raizes gadā (punkts 1.6.2. un 1.7.2.) – profilaktisko apskašu programma.

Saskaņā ar 2013.gada 14.decembra MK noteikumu Nr.1529 “Veselības aprūpes organizēšanas un finansēšanas kārtība” 01.07.2018. izmaiņām apstiprināta plombēšanas materiāla “sudraba amalgama” izmantošanas kārtība.

2017.gada 17.maijā stājās spēkā Eiropas Parlamenta un Padomes Regula (ES) 20H/852 par dzīvsudraba izmantošanu zobārstniecībā. No 2018.gada 1.jūlija nedrīkst izmantot sudraba amalgamu piena zobu plombēšanai un NVD neapmaksā plombēšanu ar sudraba amalgamu.

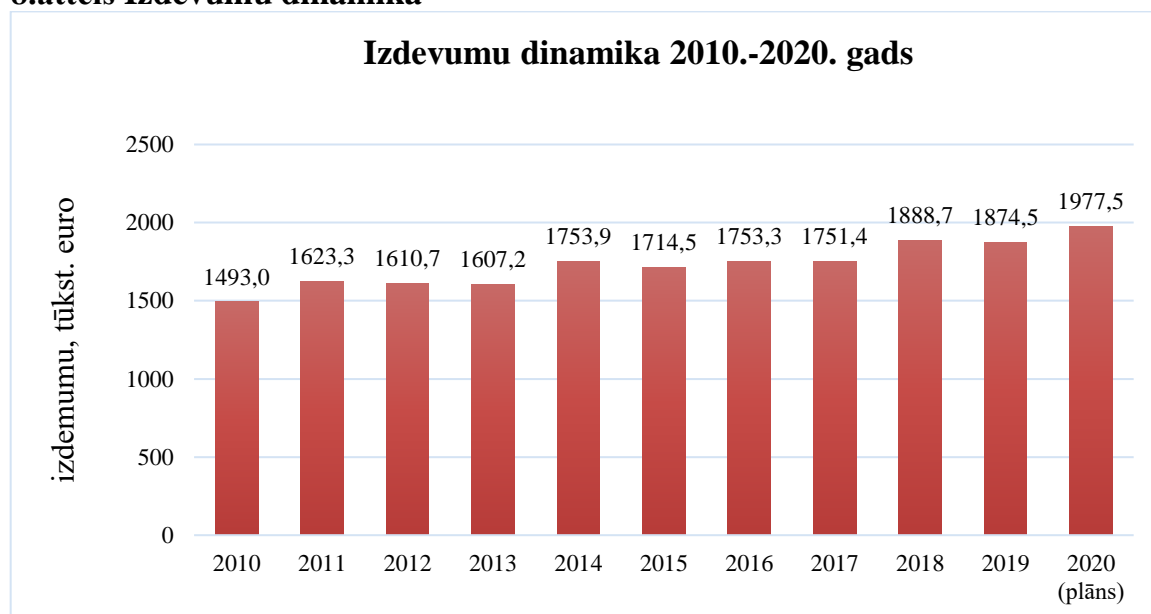
Finanšu rādītāju dinamika:

7.attēls Ieņēmuma dinamika



Būtiski kopējais ieņēmumu pieaugums laika posmā no 2010.gada līdz 2020.gadam bija 2011.gadā, ieņēmumi palielinājās par 9% (+128,1 t. eiro) salīdzinājumā ar iepriekšējo gadu. 2014.gadā ieņēmumu pieaugums salīdzinājumā ar 2013.gadu ir 9% (+142,9 t. eiro) un 12% (+205,3 t. eiro) ieņēmumu pieaugums 2018.gadā salīdzinājumā ar 2017.gadu.

8.attēls Izdevumu dinamika



Ieņēmumu pieaugums ietekmēja arī izdevumu palielinājumu 2011., 2014., 2018.gados.

2.tabula Zobārstniecības pakalpojumu ieņēmumi no 2016.gada līdz 2020.gadam

| | 2016.gads | 2017.gads | 2018.gads | 2019.gads | 2020.gads prognoze |
|---|-----------|-----------|-----------|-----------|-----------------------|
| Valsts apmaksātie zobārstniecības pakalpojumu | 480853 | 454000 | 613450 | 634089 | 612652 |
| Maksas zobārstniecības pakalpojumi | 1270913 | 1281826 | 1327309 | 1245717 | 1235160 |

Poliklīnikas ieņēmumi galvenokārt veidojas no zobārstniecības maksas pakalpojumiem, tie ir 66% no kopējiem ieņēmumiem un zobārstniecības pakalpojumiem, ko apmaksā Nacionālais veselības dienests - 34%.

3.tabula Veiktās iemaksas un pašvaldības budžetā no 2016.gada līdz 2020.gadam

| | 2016.gads | 2017.gads | 2018.gads | 2019.gads | 2020.gads prognoze |
|---------------------|-----------|-----------|-----------|-----------|-----------------------|
| Valsts budžets | 563592 | 565898 | 588562 | 592048 | 602968 |
| Pašvaldības budžets | 111 | 111 | 111 | 26545 | 111 |

Iemaksas valsts budžetā galvenokārt sastāda iedzīvotāju ienākuma nodoklis, sociālās apdrošināšanas iemaksas, uzņēmuma ienākuma nodoklis un citi nodokļi. Pašvaldības

budžetā tiek maksāts nekustamā īpašuma nodoklis. Pašvaldības budžetā 2019.gadā tika iemaksātās dividendes par 2018.gadu.

4.tabula Finansiālie rādītāji

| <i>Gads</i> | <i>Neto peļņa bez nodokļiem</i> | <i>Kopējais likviditātes koeficients</i> | <i>Īstermiņa saistību īpatsvars bilancē</i> | <i>Saistību attiecības pret pašu kapitālu</i> |
|--------------|--|--|---|---|
| 2010. | 2663 | 3,2 | 0,14 | 0,16 |
| 2011. | 2090 | 3,1 | 0,13 | 0,2 |
| 2012. | 467 | 7,98 | 0,03 | 0,09 |
| 2013. | 3662 | 17,4 | 0,02 | 0,6 |
| 2014. | 562 | 17,25 | 0,03 | 0,07 |
| 2015. | 990 | 30,76 | 0,05 | 0,05 |
| 2016. | 3665 | 4,51 | 0,11 | 0,12 |
| 2017. | 15216 zaudējumi | 2,60 | 0,20 | 0,24 |
| 2018. | 52869 | 2,86 | 0,21 | 0,26 |
| 2019. | 5370 | 2,39 | 0,23 | 0,29 |
| 2020. | 2524 (plāns) | 2,46 (plāns) | 0,22 (plāns) | 0,28 (plāns) |
| | Peļņa tika izlietota poliklīnikas attīstībai | Atbilst normas robežām (N > =2) | Atbilst normas robežām (N > =0) | Atbilst normai (N > =0) |

Pakalpojuma apjoms

Poliklīnika noslēgusi līgumus ar:

- 1) Nacionālo veselības dienestu - palīdzības sniegšanai bērniem līdz 18 g.v. un Černobiļas AES avārijas likvidatoriem
- 2) Sociālo lietu pārvaldi - palīdzības sniegšanai maznodrošinātām personām.
- 3) Pensionāru sociālo apkalpošanas teritoriālo centru - visu veidu zobārstniecības palīdzības sniegšanai pansionāta iedzīvotājiem.
- 4) VSAC "Latgale" filiālēm "Kalkūni" un "Kalupe".
- 5) VSIA "Daugavpils psihoneiroloģiskā slimnīca" ilgstošas sociālās aprūpes un sociālās rehabilitācijas institūciju.
- 6) Ieslodzījuma vietu pārvaldi - Daugavgrīvas cietumu zobārstniecības palīdzības sniegšanai (izņemot zobu protezēšanu) ieslodzītājiem.
- 7) *Apdrošināšanas kompānijām:*
 - "ERGO Life Insurance" SE Latvijas filiāle
 - AAS "BALTA"
 - "BTA Insurance Company"
- 8) Valsts robežsardzi - zobārstniecības palīdzības sniegšanai bēgļiem;
- 9) AS "Lateko līzing"

5.tabula Apmeklējumu skaits:

| <i>Gads</i> | <i>Kopējs apmeklējumu skaits</i> | <i>No tiem bērni vecumā līdz 18 gadiem</i> |
|--------------|----------------------------------|--|
| 2010. | 69117 | 69117 |
| 2011. | 77413 | 26334 |
| 2012. | 79520 | 28307 |
| 2013. | 74822 | 25536 |
| 2014. | 73510 | 26551 |
| 2015. | 76633 | 25763 |
| 2016. | 77957 | 26107 |
| 2017. | 74002 | 23081 |
| 2018. | 64468 | 21586 |
| 2019. | 57956 | 19401 |
| 2020. | (plāns) - 57525 | 19000 |

No 2018.gada apmeklējumu skaits samazinājās ārstu kadru deficīta dēļ. Poliklīnika papildus var nodarbināt 15 zobārstus, apgādāt viņus ar darba vietām, nepieciešamajiem instrumentiem un zobārstniecības materiāliem, kas palielinātu zobārstniecības pakalpojumu pieejamību

6.tabula Gulošiem slimniekiem palīdzība tika sniegta mājās:

| <i>Gads</i> | <i>Palīdzība sniegta mājās(100% no visiem, kas griežas pēc palīdzības)</i> |
|--------------|--|
| 2010. | 114 pacientiem |
| 2011. | 95 pacientiem |
| 2012. | 98 pacientiem |
| 2013. | 80 pacientiem |
| 2014. | 104 pacientiem |
| 2015. | 108 pacientiem |
| 2016. | 93 pacientiem |
| 2017. | 76 pacientiem |
| 2018. | 97 pacientiem |
| 2019. | 102 pacientiem |
| 2020. | 91 pacientam |

Zobārstniecības palīdzību mājās sniedz ārsts reģistrācijas dienā, iepriekš ar pacientu saskaņojot vizītes laiku.

Profilaktiskais darbs

Piecas zobu higiēnistes veic pacientu pieņemšanu gan poliklīnikas kabinetā, gan skolās, kurās saglabājušies zobārstniecības kabineti. Zobu higiēnistes noņem zobu aplikumu, virssmaganu un zemsmaganu zobakmeni, kā arī apmāca bērnus pareizi zobu tīrīšanas noteikumiem, informē par pareizu uztura lietošanas nozīmi, par mutes dobuma higiēnas līdzekļiem (zobu diegi un pastas, zobu tīrāmie kociņi, birstes utt.), par smēķēšanas un alkohola kaitīgumu.

Materiāli tehniskā bāze

Poliklīnikā ir 25 zobārstu darba vietas, 2 zobu higiēnistu darba vietas un 14 zobu tehniķu darba vietas. Visas darba vietas ir apgādātas ar mūsdienīgām urbējmašīnām. Darba vietās ierīkots kvalitatīvs apgaismojums, ir liela plombēšanas un zobu protezēšanas materiālu izvēle, darba vietas pilnībā ir aprīkotas ar papildus detaļām (matricas, adatas, faili utt.), kvalitatīviem instrumentiem, pretspēju līdzekļu daudzveidība un cits aprīkojums dod iespēju ārstiem sniegt augsti kvalificētu palīdzību pacientiem.

2. NEFINANSIĀLO UN FINANSIĀLO MĒRĶU IZPILDES ANALĪZE LAIKA PERIODĀ – 2017.-2020.GADOS

| <i>Uzdevumi</i> | <i>Sasniedzamais rezultāts</i> | <i>Rezultatīvais rādītājs pa gadiem</i> | | | <i>Paskaidrojums par plāna izpildi</i> | |
|--|---|---|----------------|------------------------|--|--|
| | | <i>Gads</i> | <i>Plāns</i> | <i>Izpilde</i> | | |
| 1. Sniegt pieejamu mutes dobuma veselības aprūpi | Zobārstniecības palīdzības nodrošināšana darba dienās no plkst.8.00 līdz plkst. 20.00, brīvdienās un svētku dienās no plkst.9.00 līdz plkst.15.00 | | | | Plāns izpildīts par 83 %. Plānveida rādītāju neizpildes iemesli – ārstu skaita samazinājums, ārstu nepilna darba diena, kuriem mazi bērni, darba nespējās lapas. | |
| | | 2017. | 78000 apmekl. | 74002 apmekl. | | |
| | | 2018. | 78000 apmekl. | 64468 apmekl. | | |
| | | 2019. | 62000 apmekl. | 57956 apmekl. | | |
| | | 2020. | 57525 apmekl. | 32284 apmekl. (8 mēn.) | | |
| | Zobārstniecības pakalpojumu sniegšana mājās gulošiem pacientiem | | <i>Gads</i> | <i>Izpilde</i> | | Vidēji gadā pēc palīdzības vērsās 92 cilvēki. Palīdzība sniegta visiem, kas vērsās pēc tās |
| | | 2017. | | 76 vizītes | | |
| | | 2018. | | 97 vizītes | | |
| | | 2019. | | 102 vizītes | | |
| | | 2020. | | 62 vizītes (8 mēn.) | | |
| Zobārstniecības palīdzības sniegšana personām ar funkcionālajiem | | <i>Gads</i> | <i>Izpilde</i> | | Palīdzība sniegta visiem, kas vērsās pēc tās | |
| | 2017. | | 436 pacienti | | | |
| | 2018. | | 426 pacienti | | | |

| | | | | | |
|--|--|--------------------|-----------------------------------|---|--|
| | traucējumiem | 2019. | 532 pacienti | | |
| | | 2020. | 332 pacienti (8 mēn.) | | |
| | Zobārstniecības palīdzības sniegšana riska grupām | Sociālais dienests | <i>Gads</i> | <i>Izpilde</i> | Palīdzība sniegta visiem 100%, kas vērsās pēc tās |
| 2017. | | | 124 pac. | | |
| 2018. | | | 119 pac. | | |
| 2019. | | | 77 pac. | | |
| 2020. | | 48 pac. | | | |
| Pensionāru sociālās apkalpošanas teritoriālais centrs | | 2017. | 33 pac. | | |
| | | 2018. | 49 pac. | | |
| | | 2019. | 34 pac. | | |
| | | 2020. | 21 pac. (8 mēn.) | | |
| VSIA "Daugavpils psihoneiroloģiskā slimnīca" ilgstošas rehabilitācijas institūcija | | 2017. | 53 pac. | | |
| | | 2018. | 62 pac. | | |
| | | 2019. | 55 pac. | | |
| | | 2020. | 48 pac. (8 mēn.) | | |
| Ieslodzītāju ma vietu pārvalde Daugavpils cietums | | 2017. | 393 pac. | | |
| | | 2018. | 357 pac. | | |
| | | 2019. | 152 pac. | | |
| | 2020. | 35 pac. | | | |
| | | | | | No 2019.gada cietuma stomatoloģiskajā kabinetā strādā ārsts no Rīgas |
| 2. Ieviest jaunas tehnoloģijas pacientu ārstēšanai ar periodonta audu slimībām | Tika pieņemti 1600 pacienti, kuri cieš no parodonta slimībām | <i>Gads</i> | <i>Izpilde</i> | No 2018.gada 5.novembra uzsāka darbu ārstē periodonto loģe. Plāns izpildīts par 92% | |
| | | 2018. | Palīdzība sniegta 182 pacientiem | | |
| | | 2019. | Palīdzība sniegta 1474 pacientiem | | |
| | | 2020. | Palīdzība sniegta 846 | | |

| | | | | | |
|---|--|-------|---|---------------------------|---|
| | | | | pacientiem (8 mēn.) | |
| 3. Ārstniecības personāla profesionālās kompetences un prasmju paaugstināšana | Viss medicīniskais personāls ir sertificēts | | Zobārsti, zobārstniecības māšas, zobu tehniķi un radiologa asistenti ir sertificēti | | Izpildīts |
| 4. Veselības veicināšanas pasākumu īstenošana veselības aprūpes jomās | Plānveida profesionālā darba veikšana skolēnu vidū | 2017. | 10. vidus skola | 63,5% - sanācijas aptvere | No 2019.gada ārstu trūkuma dēļ tika pārtraukta skolēnu sanācija |
| | | | Poļu ģimnāzija | 63,6% - sanācijas aptvere | |
| | | | 6. vidus skola | 58,9% - sanācijas aptvere | |
| | | 2018. | 11. pamat skola | 48,3% - sanācijas aptvere | |
| | | | Poļu ģimnāzija | 66% - sanācijas aptvere | |
| | | | 9. vidus skola | 58,3% - sanācijas aptvere | |
| | | 2019. | Profilaktisko palīdzību sniedza tikai zobu higiēnisti | | |
| | | | 15. vidus skola | Pieņemti 470 skolēni | |
| | | | 16. vidus skola | Pieņemti 645 skolēni | |

| | | | | |
|--|----------------------------------|--------------|---|--|
| <p>5. Jaunas medicīniskās iekārtas iegāde, jaunu zobu ārstēšanas un protezēšanas metožu ieviešana, zobu ārstniecības palīdzības sniegšanas kvalitātes uzlabošana</p> | <p>Iegādātas jaunas iekārtas</p> | <p>2017.</p> | <ul style="list-style-type: none"> • Sistēma “Ivocap” izņemamo zobu protēžu izgatavošanai. “Ivocap” plastmasas pielietošana lielā mērā samazina alerģisko reakciju rašanās risku salīdzinājumā ar citām plastmasām. Ir ekonomiska plastmasas izmantošana, jo tā tiek ražota kapsulās. Protēzei ir augsta estētika un biosavienojamība. Šī ir zobu protēžu izgatavošanas jauna metode. • Autoklāvs “Melag 23B” instrumentu sterilizēšanai. Agrāk izmantojot saussvelmes skapjus no 2017.gada aizliegts izmantot. Autoklāvi “B” kategorijas atbilst MK 16.02.2016. noteikumiem Nr.104 “Noteikumi par higiēniskā un pretepidēmiskā režīma pamatprasībām ārstniecības iestādē” • Termodezinfi cējošais aparāts “Melatherm 10 DTB” tiek izmantots instrumentu mazgāšanai un | <p>Laika periodā no 2017.gada līdz 2020.gadam iegādāta iekārta par summu 171468 euro</p> |
|--|----------------------------------|--------------|---|--|

| | | | | |
|--|--|--------------|--|--|
| | | <p>2018.</p> | <p>dezinfekcijai. Atbilst visām stingrām prasībām un ir pilnīgi automatizēts instrumentu attīrīšanas un dezinfekcijas process. Attīrīšanas efekts sastāda 99,9 – 100%.</p> <ul style="list-style-type: none"> • Centrifūga “PRF DUO”. Izmanto ērtākai brūču sadzīšanai pēc ekstrakcijas un citām ķirurģiskām manipulācijām. Šī ir jauna profilakses metode iespējamo komplikāciju rašanās novēršanai pēc ambulatorajām operācijām. <ul style="list-style-type: none"> • Krāsns “Vita Vacumat 6000m.” Esošā krāsns keramikas apdedzināšanai novecojusi gan morāli, gan fiziski (9 gadi). Iegādāta jauna krāsns, lai racionāli tiktu izmantots zobu tehniķa darba laiks un metālkeramikas protēžu izgatavošanas kvalitātes uzlabošanai. • Elements Free obturācijas sistēma zobu sakņu kanālu aizpildīšanai. Izmanto zobu kanālu hermētiskai aizpildīšanai komplicēta karies gadījumā (pulpīts, | |
|--|--|--------------|--|--|

| | | | | |
|--|--|-------|--|--|
| | | 2019. | <p>periodontīts).</p> <ul style="list-style-type: none"> • Urbjmašīna “Skema 8RS Dental Unit Castellini.” Iegādāta urbjmašīna bērnu ārstēšanai ar slāpekļa oksīda pielietošanu. • “RIMSA” bezēnu sienas operāciju lampa. Sienas apgaismojums ķirurģisko manipulāciju veikšanai remontam bija nederīgs. Iegādāts jauns. • “ZEISS” stomatoloģiskais mikroskops EXTARO 300. Var rūpīgi kontrolēt nekrotizēto audu atlikumu esamību kanālā, kuri var būt par iemeslu otrreizējam infekcijas cēlonim. • “AIR-FLOW” Prophylaxis Master Premium with Bluetooth zoba smaganu kabatu apstrādei. Izmanto periodontologs zobu smaganu kabatu apstrādei. • “Parker Nr.20” sedācijas skapītis tiek izmantots sedācijai ārstējot bērnus. Sniegta palīdzība bērniem ar stomatofobiju | |
|--|--|-------|--|--|

| | | | | | |
|---|---|----------------------|---|-----------------------|---|
| | | 2020. | <ul style="list-style-type: none"> • Urbjmašīna “Authos A3” iegādāta Stomatoloģiskā institūta V kursa studentu prakses iziešanai • Dentālais rentgenaparāts “RIX-70 DC” ir iegādāts sakarā ar to, ka esošajam aparātam remonts nav lietderīgs | | |
| 6. Nodrošināt sekmīgu kapitālsabiedrības finansiālo darbību | Pozitīvs peļņas īpatsvars | <i>Peļņas apmērs</i> | | | Peļņa izmantota materiāli tehniskās bāzes uzlabošanai 2017.gada zaudējumi saistīti ar elektrotīklu rekonstrukcijas darbiem poliklīnikā. |
| | | <i>Gads</i> | <i>Plāns (euro)</i> | <i>Izpilde (euro)</i> | |
| | | 2017. | 900,0 | 15216,0 – zaudējumi | |
| | | 2018. | 2000,0 | 52869,0 – peļņa | |
| | | 2019. | 2500,0 | 5370,0 – peļņa | |
| | 2020. | 2500,0 | 438,0 (8 mēn.) - zaudējumi | | |
| | Naudas līdzekļu efektīva izmantošana | <i>Gads</i> | <i>Plāns</i> | <i>Izpilde</i> | Naudas līdzekļi, kas ienāk un iziet poliklīnikā pārskata periodā. Poliklīnikas naudas līdzekļu atlikums palielinās. |
| | | 2017. | 100% | 117% | |
| | | 2018. | 100% | 140% | |
| | | 2019. | 100% | 89% | |
| | | 2020. | 100% | 100% (6 mēn.) | |
| | Rentabla kapitālsabiedrība: • Bruto peļņas rentabilitāte | <i>Gads</i> | <i>Plāns</i> | <i>Izpilde</i> | Bruto peļņas rentabilitātes rādītājs norāda, cik |
| | | 2017. | 0,12% | 0,08% | |
| 2018. | | 0,16% | 0,11% | | |
| 2019. | | 0,15% | 0,10% | | |

| | | | | | |
|---|---------------------------|-------------|--------------|----------------|--|
| | | 2020. | 0,09% | 0,09% | rentabla ir poliklīnikas pamatdarbība. Finanšu pozīcijas ir stabilas |
| • | Neto peļņas rentabilitāte | <i>Gads</i> | <i>Plāns</i> | <i>Izpilde</i> | Neto peļņas rentabilitāte parāda, kādu peļņu poliklīnika ir guvusi uz neto apgrozījuma vienību. |
| | | 2017. | 0,05% | - 0,88% | |
| | | 2018. | 0,11% | 2,72% | |
| | | 2019. | 0,14% | 0,29% | |
| | | 2020. | 0,13% | 0,13% | |
| • | Likviditātes koeficients | <i>Gads</i> | <i>Plāns</i> | <i>Izpilde</i> | Likviditātes koeficients atbilst normas robežām (N>=2). Poliklīnika spēj segt īstermiņa saistības, jo augstāks rādītājs, jo augstāka maksātspēja |
| | | 2017. | 20,64 | 2,60 | |
| | | 2018. | 14,62 | 2,86 | |
| | | 2019. | 8,7 | 2,39 | |
| | | 2020. | 2,46 | 2,46 | |

3. KAPITĀLSABIEDRĪBAS DARBĪBU IETEKMĒJOŠIE FAKTORI

Poliklīnikas vājās darba puses:

1. Garas pacientu rindas ārstu trūkuma dēļ.

Daudzi jauni ārsti pārtrauca darba attiecības ar poliklīniku un aizgāja strādāt privātajos kabinetos pēc iegūtās nelielās pieredzes ārstējot pacientus, kuriem ir zobu žokļu patoloģijas.

Darba attiecību pārtraukšanas iemesli:

- ✓ zema darba alga salīdzinājumā ar privātajiem kabinetiem;
- ✓ nav vēlēšanās strādāt ar maziem bērniem;
- ✓ zemie izcenojumi, pēc kuriem Nacionālais Veselības dienests apmaksā sniegtos pakalpojumus bērniem;
- ✓ nav vēlēšanās strādāt brīvdienās un svētku dienās

Pilsētā darbojas daudz privāto kabinetu. Tikai viens kabinets ir noslēdzis līgumu ar NVD par nelielu summu. Radusies situācija poliklīnikai nav labvēlīga, jo izveidojās liela rinda pie bērnu zobārsta. Lai tiktu samazināta rinda bērņus, kuri ir vecāki par četrpadsmit gadiem pieņem terapeitisko kabinetu zobārsti. Šobrīd poliklīnika var pieņemt darbā divpadsmit ārstus.

2. Poliklīnikai nav iespējas sagatavot sertificētu ārstu ortodontu. Stomatoloģijas institūta rezidentūrā nav budžeta vietu, vai ir tikai 1-2 vietas ik pēc 2-3 gadiem.

3. Diemžēl nav zobārstniecības attīstības valsts stratēģijas Latvijā. Tas visādā ziņā rada sasprindzinājumu poliklīnikas stratēģijas mērķu noteikšanā.

4. Strādā daudz vecāka gadagājuma ārstu, kuri jebkurā brīdī var pārtraukt darba attiecības.

Poliklīnikas stiprās darba puses:

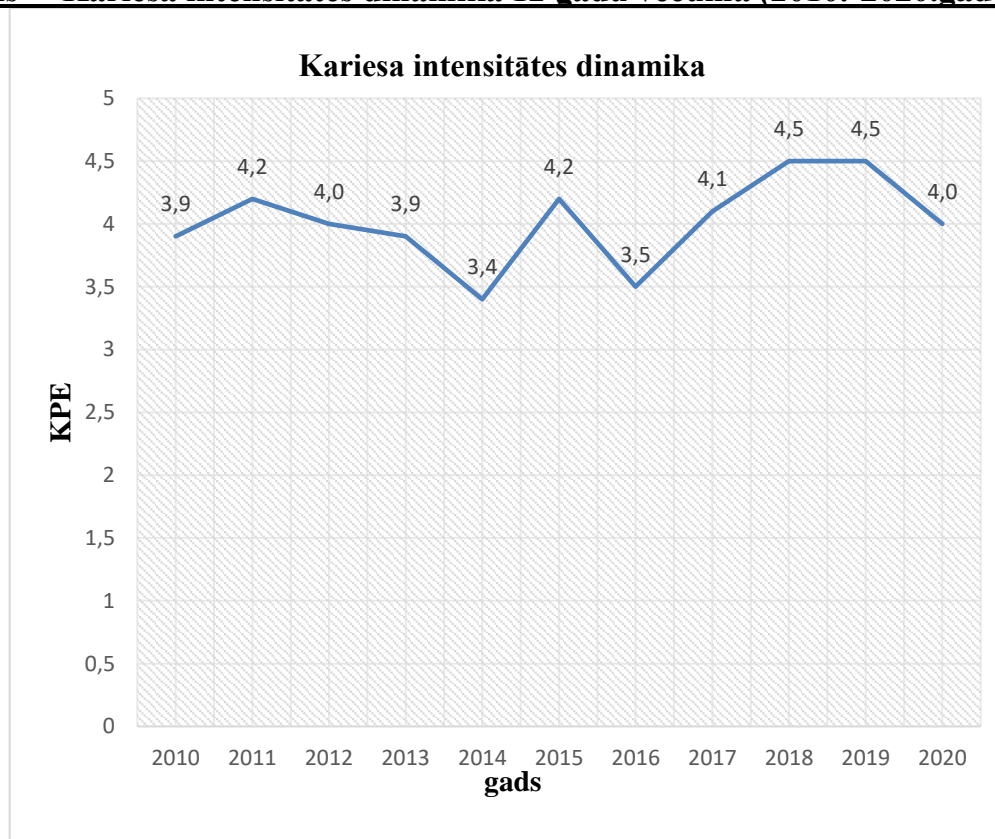
1. Poliklīnika sniedz palīdzību mājās guļošiem slimniekiem.
2. Poliklīnikas I stāvā ir aprīkots kabinets, kurā palīdzību sniedz personām ar funkcionālajiem traucējumiem.
3. Poliklīnika sniedz visu veidu zobārstniecības palīdzību, ieskaitot ambulatorās operācijas un sarežģītas zobu ekstrakcijas.
4. Ir mūsdienīga materiāli tehniskā bāze, ieskaitot ortopantomogrāfa esamību.
5. Stomatoloģiskā institūta studentiem poliklīnika ir kā bāze prakses iziešanai.
6. Personāla nopietna higiēnas un pretepidemioloģijas pasākumu ievērošana.
7. Sešām zobārstniecības māsām ir augstākā medicīniskā izglītība.
8. Iedzīvotājiem ir pieejama informācija par poliklīnikas darbību.
9. Stabila finansiāla pozīcija.
10. Darbinieki, kuru darba stāžs poliklīnikā ir divdesmit un vairāk gadu, saņem veselības apdrošināšanas polisi.

4. KAPITĀLSABIEDRĪBAS ATTĪSTĪBAS REDZĒJUMS

Svarīgākie poliklīnikas darbības virzieni veselības aprūpē:

1. Zobu kariesa slimību samazinājums. Šis rādītājs tiek novērtēts ar KPE indeksu 12 gadus veciem bērņiem. Rādītājs novērtē zobu kariesa intensitāti.

9.attēls Kariesa intensitātes dinamika 12 gadu vecumā (2010.-2020.gados)



Ņemot vērā Vispasaules veselības organizācijas klasifikāciju, kariesa intensitāte tiek noteikta sekojošā veidā:

KPE – 0, 0 -1,1 – ļoti zema

KPE – 1,2 – 2,6 – zema

KPE – 2,7 – 4,4 – vidēja

KPE – 4,5 – 6,5 – augsta

KPE – 6,6 > - ļoti augsts

KPE rādītājs tiek vērtēts 12 gadu vecumā. Daugavpils pilsētas KPE rādītājs tiek uzskatīts par vidēju. Diemžēl, Latvijā nav zinātniski pamatotas, efektīvas profilaktiskās programmas, sakarā ar pasaulē visizplatītāko slimību – zobu kariesu.

Tajās valstīs, kurās organizēta profilaktiskā zobārstniecības palīdzība sadarbībā ar privāto zobārstniecības dienestu – KPE rādītājs ir zems.

Profilaktiskajai programmai zobārstniecībā jāietver:

- ✓ masu informācijas līdzekļu izglītojošo programmu;
- ✓ skolu izglītojošo programmu;
- ✓ skalošanu ar fluorsaturošiem līdzekļiem;
- ✓ fluoraplikācijas;
- ✓ fluorsilantus;
- ✓ fluoru saturošo sāli

Kā piemēru, var minēt sekojošas valstis:

7.tabula KPE rādītājs 12 gadu vecumā:

| Valsts | Kariesa intensitāte 12 gadu vecumā | | |
|--|------------------------------------|-------|-------|
| | 1985. | 2000. | 2016. |
| Polija | 6,0 | 4,2 | 4,0 |
| Baltkrievija | 3,8 | 3,0 | 3,0 |
| Krievija (reģionos ar profilakses sistēmu) | 6,0 | 2,8 | 2,7 |
| Vācija (rietumu daļa) | 5,0 | 1,8 | 1,2 |
| Ungārija | 6,0 | 3,8 | 3,5 |
| Rumānija | 6,0 | 5,0 | 4,8 |
| Francija | 5,0 | 1,8 | 1,7 |
| Lielbritānija | 5,0 | 1,2 | 1,2 |
| Norvēģija | 4,2 | 1,8 | 1,7 |
| Somija | 4,2 | 1,1 | 1,0 |
| Zviedrija | 4,2 | 1,0 | 0,8 |
| Dānija | 4,2 | 1,0 | 0,8 |
| Latvija | 6,0 | 3,9 | 2,8 |
| Daugavpils | 6,1 | 4,1 | 3,5 |

Poliklīnikā strādā piecas zobu higiēnistes.

Viņu darbs ir sekojošais:

- mīkstā aplikuma noņemšana no zoba virsmas;
- zemsmaganu un virssmaganu zobakmens noņemšana;
- bērnu un vecāku apmācība pareiziem zobu tīrīšanas noteikumiem;
- rekomendācijas saistītas ar birstīšu, flursaturošām zobu pastām, skalošanas līdzekļiem;
- sanitārā izglītošana, kura palīdz bērniem ieaudzināt patstāvīgas stomatoloģiskas iemaņas (racionāls uztura režīms, saldo dzērienu lietošanas kultūra)

2. *Pieejama un savlaicīga aprūpe*

Pieejama aprūpe ietver sevī šādus faktoros:

2.1. *Gaidīšanas laiku*

Ļoti svarīgi pacientam zināt ārsta pieņemšanas laiku, bet ārstam jāpieņem pacients norādītā laikā. Teorētiski tas ir pareizi. Taču praktiski pieņemšana var aizkavēties 30-40 minūtes. Pieņemot pirmreizēji pacientu, ārsts nevar zināt paredzamā darba apjomu. Palīdzības sniegšanas laikā iespējami neparedzēti apstākļi:

- sarežģīta zoba ekstrakcija ar osteotomiju;

- pēc zoba ekstrakcijas rodas saistība ar haimora dobumu, kad palīdzību nepieciešams sniegt nekavējoties un pilnā apjomā;
- sīkā instrumentārija lūzums sakņu kanālā endodontisku manipulāciju laikā;
- pacients psiholoģiski nav gatavs zobārstniecības manipulācijām (stomatofobija);
- bērna pieņemšana, kad mutes atvēršanas pierunāšana aizņem 15-20 minūtes;
- ģībonis vai citi bīstami pacienta stāvokļi;
- palīdzības sniegšana gulošam pacientam mājās akūtu sāpju gadījumā poliklīnikas plānveida pieņemšanas laikā

Taču, lai netiktu radīta nervozitāte rindas gaidīšanas laikā, medmāsu pienākums informēt pacientus par pieņemšanas laika novirzēm.

2.2. *Savlaicīgu aprūpi:*

Savlaicīgi sniegtā palīdzība labvēlīgi ietekmē pacienta fizisko, morālo un sociālo stāvokli. Procesu un procedūru optimizācija dažādos veselības aprūpes līmeņos palielina iespēju savlaicīgi saņemt aprūpi visām pacientu grupām. Plānveida zobārstniecības palīdzības sniegšanas gadījumā būtu vēlams samazināt līdz minimumam ielaisto, kā arī komplicēto gadījumu skaitu, novirzot maksimālo enerģiju profilaktiskajam darbam un vienkāršo klīnisko gadījumu ārstēšanai. Taču savlaicīgi sniegtie pakalpojumi ir atkarīgi ne tikai no pakalpojuma pieejamības, bet arī no pacienta informētības, motivācijas. Lai tiktu sniegti savlaicīgi pieejamie zobārstniecības pakalpojumi, jāņem vērā divas dažādas stadijas:

- sniedzamā palīdzība akūtu sāpju gadījumos (pulpīts, akūts periodontīts, periodontīts, acūts gingivīts, stomatīts, trauma utt.);
- plānveida sniedzamā palīdzība (pacientu reģistrators nozīmē pieņemšanas laiku un konkrētu ārstu pacientam. Otrreizējo pieņemšanu nozīmē ārsts).

Lai sniegtu palīdzību poliklīnikā atsevišķos, sarežģītos gadījumos, visas darba dienas laikā pieņem četri dežūrārsti. Viņu darbs organizēts no plkst. 8.00 līdz plkst. 20.00, bet sestdienās – no plkst. 8.00 līdz plkst. 14.00. Svētku dienās strādā viens dežūrārsts no plkst. 9.00 līdz plkst. 15.00.

2.3. *Finansiāli pieejamu aprūpi:*

Daži cilvēki neapmeklē poliklīniku nepieciešamo pakalpojumu saņemšanai savas finansiālās situācijas dēļ, kā arī dažādu sociāli ekonomisku iemeslu dēļ. Diemžēl, ievērojams skaits pacientu laikus neapmeklē zobārstu.

Ir riska grupas:

- personas ar invaliditāti;
- pusmūža cilvēki;
- bezdarbnieki, maznodrošinātie un trūcīgie

Svarīgi zināt to, ka daži no riska grupas pacientiem ir spējīgi paši bez problēmām saņemt palīdzību, bet dažiem tas kļūst par problēmu. Poliklīnika noslēgusi līgumus ar atbilstošām sociālām struktūrām - Sociālo lietu pārvaldi, Pensionāru sociālās apkalpošanas teritoriālo centru, Valsts sociālās aprūpes centru "Latgale", filiāli "Kalkūni", "Kalupe" un VSIA "Daugavpils psihoreirolģiskā slimnīca" ilgstošas sociālās aprūpes un sociālās rehabilitācijas institūciju.

3. *Uz pierādījumiem balstīta pacienta aprūpe*

Uz pierādījumiem balstīta pacienta aprūpe ir saistīta ar informācijas sniegšanu zobārstniecības personālam plānošanā, prioritāšu noteikšanā, izmantojot piešķirtos resursus.

Lai novērtētu, vai mutes veselības aprūpe ir atbilstoša, jāizvirza sasniedzamie mērķi:

- Pacientam nepieciešams saņemt zobārstniecības palīdzību atbilstoši Latvijā apstiprinātajām tehnoloģijām;
- Līdz minimumam samazināt gadījumus, kad pacients ar iepriekšējo problēmu vēršas pie ārsta vairākas reizes;
- Izmantot augstas kvalitātes materiālus, ierīces un instrumentus, kā arī pastāvīgi paaugstināt savu teorētisko zināšanu un praktisko iemaņu līmeni, lai mazinātu komplikācijas pēc ārstēšanas;
- Pacientam nepieciešams zināt ārstēšanā izmantojamās metodes;
- Nepieciešams ievērot pacienta tiesības;
- Palīdzības sniegšana pacientam saskaņā ar viņa finansiālām iespējām;
- Kvalitatīvu pretsāpju līdzekļu izmantošana, lai mazinātu to pacientu skaitu, kuri atsakās griezties zobārstniecības palīdzības saņemšanai sāpju radīto baiļu dēļ;
- Stingra sanitāri higiēnisko normu ievērošana, lai pacientam nerastos šaubas par komplikāciju rašanās attīstības varbūtību, tai skaitā inficēšanās ar HIV hepatītiem B, C utt.

Apkopojot iepriekšminēto situācijas analīzi un ņemot vērā mutes dobuma veselības aprūpes darbības virzienus poliklīnika noteikusi Stratēģijas vīziju, misiju un mērķus 2021.-2025.gadam.

Poliklīnikas misija – sniegt kvalitatīvus zobārstniecības pakalpojumus un nodrošināt to pieejamību, pamatojoties uz efektīvu valsts un uzņēmuma finanšu līdzekļu pārvaldīšanu.

Poliklīnikas vīzija – nepārtraukti pilnveidot savas darbības sasniegumu, ievērojot vienlīdzības un līdztiesības principus, nodrošināt augstu darba kvalitāti un kultūru.

Poliklīnikas vērtības – droši un augstas kvalitātes pakalpojumi, individuāla pieeja katram pacientam, uzticība savai profesijai, precizitāte darbā. Mūsu vērtība – tas ir

godīgums, tiekšanās sasniegt pilnvērtību, prast cienīt tradīcijas, tā ir uzticība un atbildība, profesionalitāte, iniciatīvitate, atklātība un labvēlība.

Poliklīnikas stratēģiskie mērķi:

1. Nefinansiālie mērķi:

- Daugavpils pilsētas iedzīvotāju veselības atjaunošana un nostiprināšana, viņu dzīves kvalitātes paaugstināšana;
- Stomatoloģisko slimību profilakse un kvalitatīvas un izsmeļošas informācijas sniegšana par mutes dobuma higiēnu un stomatoloģisko profilaksi

Izskatot misijas formēšanu, poliklīnikai jābūt orientētai uz tiekšanos uzlabot jau izveidotās dzīves kvalitāti vai paaugstināt dzīves kvalitāti pēc iespējas lielākam iedzīvotāju skaitam

Vispasaules zobārstniecības organizācija iesaka organizēt zobārstniecības palīdzības sniegšanu iedzīvotājiem vēršanās brīdī, tas nozīmē, ka nav jāizsauc pacients, bet tam tiek piedāvāti atbilstoši ārstnieciski profilaktiskie pasākumi konkrētā vēršanās brīdī. Vienīgais zobārstniecības palīdzības noteicošais mērķis vēršanās rezultātā – no iedzīvotāju skaita iespējams procents, kuri vēršas pēc šīs palīdzības. Šā mērķa sasniegšanas robežās galvenā loma tiek iedalīta tādiem faktoriem, kā zobārstniecības palīdzības veidiem un apjomam.

Mazāk precīzi, bet vairāk pieejami ir ārstu statistiskie kopsavilkuma sarakstu rezultāti – apmeklējumu skaits gada laikā. Lai tiktu sasniegti iepriekšminētie mērķi, poliklīnika katru mēnesi dokumentē cilvēku apmeklējuma skaitu, kuri vēršas pie zobārstiem. Poliklīnika ievieš darbā jaunus zobārstniecības materiālus, instrumentus un zobārstniecības palīdzības sniegšanas veidus. 2019.gadā pacietu ārstēšanai ar periodonta audu slimībām tika ieviestas jaunas tehnoloģijas, ieskaitot operatīvās iejaukšanās. 2019.gadā iegādāta iekārta bērnu ārstēšanai ar stomatofobiju izmantojot slāpekļa oksīdu.

Lai tiktu realizēti nefinansiālie mērķi, saskatām četrus mūsu darbības aspektus: tirgus, sociālais, privātais un kvalitatīvais.

Tirgus aspekts ietver sevī tiekšanos sniegt kvalitatīvu zobārstniecības palīdzību iedzīvotājiem neatkarīgi no klīniskās situācijas sarežģītības un būt godīgiem pret pacientiem un konkurentiem.

Sociālais aspekts ietver darbinieku tieksmi sniegt kvalitatīvu zobārstniecības palīdzību visiem pacientiem neatkarīgi no sociālā statusa.

Privātais aspekts – tie ir poliklīnikas panākumi pilsētas pašvaldības un iedzīvotāju skatījumā, kuri uztic mums savu veselību.

Kvalitatīvais aspekts – medicīniskā personāla tieksme saglabāt cilvēku dzīves kvalitāti augsta līmenī. Kvalitatīvais aspekts paredz stomatoloģiskās iejaukšanās drošības nodrošinājumu (aseptikas un antiseptikas noteikumu ievērošana), kā arī

paredz un brīdina stomatoloģiskās ārstēšanas gaitā par komplikāciju attīstību, paaugstina iedzīvotāju informētības un higiēniskās kultūras līmeni, propogandē par mutes dobuma slimību profilaksi un pareizu uztura lietošanu utt.

Nefinansiālo mērķu sasniegšanai nepieciešami finansiālie avoti, jo to izpildei nepietiekoši precīzi veikt amata pienākumus, ievērot darba kārtības noteikumus, paaugstināt savu teorētisko un praktisko zināšanu līmeni, būt laipniem ar pacientu un sekot savam ārējam izskatam utt.

Tādā veidā poliklīnika izvirza sev šādus nefinansiālos mērķus:

Mērķi:

1. Nodrošināt kvalitatīvu zobārstniecības pakalpojumu attīstību, pamatojoties uz efektīvu valsts un uzņēmuma finanšu līdzekļu pārvaldīšanu.
2. Pilnveidot zobārstniecības poliklīnikas materiāltehnisko bāzi.
3. Infrastruktūras vidēja termiņa attīstība.
4. Nodrošināt komunikāciju ar sabiedrību atgriezeniskās saites aspektā.

5. Finansiālie mērķi:

Finansiālie poliklīnikas mērķi – tā ir vesela mērķu sistēma:

- poliklīnikas dzīvotspēja konkurences vidē;
- līdera pozīcijas sasniegšana;
- mutes dobuma veselībā stabilu pozitīvu rādītāju sasniegšana;
- poliklīnikas izdevumu samazinājums bez kvalitatīvu rādītāju samazinājuma;
- augsta rentabilitātes līmeņa nodrošināšana;
- poliklīnikas stabila finansiāla stāvokļa saglabāšana;
- peļņas sasniegšana

Ņemot vērā iepriekšminēto, poliklīnikas finansiālais mērķis - nodrošināt sekmīgu kapitālsabiedrības finansiālo darbību.

5. FINANŠU KOPSAVILKUMA RĀDĪTĀJI

8.tabula Bilances rādītāji (2020.-2025.gadam)

| | | | | | | | EUR |
|-------------------------------|-------------------------------------|-----------------|-----------------|-----------------|-----------------|-----------------|------------|
| Bilances rādītāji | 2020.gada izpildes prognoze | 2021.gada plāns | 2022.gada plāns | 2023.gada plāns | 2024.gada plāns | 2025.gada plāns | |
| AKTĪVS | | | | | | | |
| Ilgtermiņa ieguldījumi | | | | | | | |
| | Nemateriālie ieguldījumi | | | | | | |
| I | Nemateriālie ieguld. Datorprogramma | 0,9 | 6,0 | 3,4 | 0,8 | 4,0 | 3,0 |
| | Nemateriālie ieguldījumi kopā | 0,9 | 6,0 | 3,4 | 0,8 | 4,0 | 3,0 |
| Pamatlīdzekļi | | | | | | | |
| II | Pamatlīdzekļi | 291,9 | 285,0 | 276,1 | 294,6 | 299,1 | 300,2 |

| | | | | | | | |
|-----|---|--------------|--------------|--------------|--------------|--------------|--------------|
| | kopā | | | | | | |
| III | Ilgtermiņa finanšu ieguldījumi | | | | | | |
| | Ilgtermiņa debitori | 19,2 | 67,2 | 115,2 | 163,2 | 211,2 | 240,0 |
| | Ilgtermiņa ieguldījumi kopā | 312,0 | 358,2 | 394,7 | 458,6 | 514,3 | 543,2 |
| | Apgrozāmie līdzekļi | | | | | | |
| IV | Krājumi | 20,9 | 20,2 | 22,1 | 20,4 | 20,9 | 23,0 |
| | Krājumi kopā | 20,9 | 20,2 | 22,1 | 20,4 | 20,9 | 23,0 |
| V | Debitori | | | | | | |
| | Debitori | 15,9 | 18,8 | 41,8 | 46,1 | 48,3 | 47,5 |
| | Debitori kopā | 15,9 | 18,8 | 41,8 | 46,1 | 48,3 | 47,5 |
| VI | Naudas līdzekļi | 372,3 | 359,3 | 342,1 | 341,1 | 359,6 | 364,0 |
| | Apgrozāmie līdzekļi kopā | 409,1 | 398,3 | 406,0 | 407,6 | 428,8 | 434,5 |
| | Aktīva kopsumma | 721,1 | 756,5 | 800,7 | 866,2 | 943,1 | 977,7 |
| | PASĪVS | | | | | | |
| | Pašu kapitāls | | | | | | |
| I | Akciju vai daļu kapitāls (pamatkapitāls) | 521,2 | 583,3 | 645,5 | 707,7 | 769,9 | 801,0 |
| | Iepriekšējo gadu nesadalītā peļņa vai nesegtie izdevumi | 42,2 | 42,3 | 44,8 | 46,8 | 49,3 | 52,3 |
| | Pārskata gada peļņa vai zaudējumi | 0,1 | 2,5 | 2,0 | 2,5 | 3,0 | 2,3 |
| | Pašu kapitāls kopā | 563,5 | 628,1 | 692,3 | 757,0 | 822,2 | 855,6 |
| | Uzkrājumi | | | | | | |
| II | Uzkrājumi | | | | | | |
| | Uzkrājumi kopā | 0 | 0 | 0 | 0 | 0 | 0 |
| | Kreditori | | | | | | |
| III | Kreditori | | | | | | |
| | Ilgtermiņa kreditori | | | | | | |
| | Ilgtermiņa kreditori kopā | 0 | 0 | 0 | 0 | 0 | 0 |
| IV | Īstermiņa kreditori | 157,6 | 128,4 | 108,4 | 109,2 | 120,9 | 122,1 |
| | Īstermiņa kreditori kopā | 157,6 | 128,4 | 108,4 | 109,2 | 120,9 | 122,1 |
| | Kreditori kopā | 157,6 | 128,4 | 108,4 | 109,2 | 120,9 | 122,1 |
| | Pasīva kopsumma | 721,1 | 756,5 | 800,7 | 866,2 | 943,1 | 977,7 |

9.tabula Peļņas vai zaudējumu rādītāji (2020.-2025.gadam)

| | EUR | | | | | |
|---|-----------------------------------|--------------------|--------------------|--------------------|--------------------|--------------------|
| | 2020.gada izpildes prognoze | 2021.gada plāns | 2022.gada plāns | 2023.gada plāns | 2024.gada plāns | 2025.gada plāns |
| Neto apgrozījums | 1847,8 | 1989,6 | 1985,0 | 1884,2 | 2015,3 | 2170,9 |
| Pārdotās pakalpojumu izmaksas | 1659,9 | 1797,7 | 1792,7 | 1691,9 | 1819,5 | 1979,9 |
| Bruto peļņa vai zaudējumi | 187,9 | 191,9 | 192,3 | 192,3 | 195,8 | 191 |
| Pārdošanas izmaksas | 74,1 | 75,2 | 75,6 | 77,3 | 79,9 | 74,3 |
| Administrācijas izmaksas | 111,8 | 113,1 | 112,5 | 110,2 | 111,7 | 111,9 |
| Pārējie saimn. darb. ieņēmumi | 0,1 | 0,2 | 0,2 | 0,2 | 0,2 | 0,2 |
| Pārējās saimn. darb. izmaksas | 1,5 | 1,4 | 1,4 | 1,5 | 1,5 | 1,6 |
| Peļņa vai zaudējumi pirms ārkārtas posteņiem un nodokļiem | 0,6 | 2,4 | 3,0 | 3,5 | 2,9 | 3,4 |
| Ārkārtas peļņa vai zaudējumi pirms nodokļiem | | | | | | |
| UIN par pārskata periodu | 0,5 | 0,4 | 0,5 | 0,5 | 0,6 | 0,6 |
| Pārskata gada peļņa vai zaudējumi | 0,1 | 2,0 | 2,5 | 3,0 | 2,3 | 2,8 |

10.tabula Finanšu rādītāji (2020.-2025.gadam)

| | EUR | | | | | |
|---|-----------------------------------|--------------------|--------------------|--------------------|--------------------|--------------------|
| | 2020.gada izpildes prognoze | 2021.gada plāns | 2022.gada plāns | 2023.gada plāns | 2024.gada plāns | 2025.gada plāns |
| Bruto peļņas rentabilitāte % | 10,17 | 9,65 | 9,69 | 10,21 | 9,72 | 8,80 |
| Neto peļņas rentabilitāte % | 0,01 | 0,10 | 0,13 | 0,16 | 0,11 | 0,13 |
| Pašu kapitāla atdeve % | 0,02 | 0,32 | 0,36 | 0,40 | 0,28 | 0,33 |
| Aktīvu atdeve % | 0,01 | 0,26 | 0,31 | 0,35 | 0,24 | 0,29 |
| Aktīvu apgrozība pret pašu kapitālu | 2,56 | 2,63 | 2,48 | 2,18 | 2,14 | 2,22 |

| | | | | | | |
|--|------|------|------|------|------|------|
| Kopējā likviditāte | 2,60 | 3,10 | 3,75 | 3,73 | 3,55 | 3,56 |
| Saistību attiecība pret pašu kapitālu | 0,28 | 0,20 | 0,16 | 0,14 | 0,15 | 0,14 |
| Saistību īpatsvars bilancē | 0,22 | 0,17 | 0,14 | 0,13 | 0,13 | 0,12 |
| Debitoru apmaksas periods | 3 | 3 | 8 | 9 | 9 | 8 |
| Ilgtermiņa ieguldījumu segums ar pašu kapitālu | 1,81 | 1,75 | 1,75 | 1,65 | 1,60 | 1,58 |

11.tabula Naudas plūsmas plāna rādītāji (2020.-2025.gadam)

| | EUR | | | | | |
|---|-----------------------------|-----------------|-----------------|-----------------|-----------------|-----------------|
| | 2020.gada izpildes prognoze | 2021.gada plāns | 2022.gada plāns | 2023.gada plāns | 2024.gada plāns | 2025.gada plāns |
| Peļņa vai zaudējumi pirms ārkārtas posteņiem un nodokļiem | 0,1 | 2,0 | 2,5 | 3,0 | 2,3 | 2,8 |
| Korekcija | 56 | 60 | 59 | 61 | 60 | 59 |
| Peļņa vai zaudējumi pirms apgrozāmo līdzekļu un īstermiņa saistību atlikumu izmaiņu ietekmes korekcijām | 56,1 | 62,0 | 61,5 | 64,0 | 62,3 | 61,8 |
| Korekcija | 1,4 | -27,0 | 4,9 | 3,4 | 14,4 | 2,5 |
| Bruto pamatdarbības naudas plūsma | 54,7 | 89,0 | 56,6 | 60,6 | 47,9 | 59,3 |
| Izdevumi uzņēmuma ienākuma nodoklim | 0,5 | 0,4 | 0,5 | 0,5 | 0,6 | 0,6 |
| Naudas plūsma pirms ārkārtas posteņiem | 54,2 | 88,6 | 56,1 | 60,1 | 47,3 | 58,7 |
| Pamatdarbības neto naudas plūsma | 108,5 | 97,8 | 96,6 | 99,0 | 101,8 | 132,7 |
| Ieguldīšanas darbības naudas plūsma | | | | | | |
| Ieguldīšanas darbības neto naudas plūsma | - 116,8 | - 110,8 | - 113,8 | - 100,0 | - 83,3 | - 128,3 |

| | | | | | | |
|---|--------------|--------------|--------------|--------------|--------------|--------------|
| Pārskata gada neto naudas plūsma | - 8,3 | - 13,0 | - 17,2 | - 1,0 | 18,5 | 4,4 |
| Nauda un tās ekvivalenti perioda sākumā | 380,6 | 372,3 | 359,3 | 342,1 | 341,1 | 359,6 |
| Nauda un tās ekvivalenti perioda beigās | 372,3 | 359,3 | 342,1 | 341,1 | 359,6 | 364,0 |

Riska analīze

| <i>Apzināto risku veidi, riska pakāpe</i> | <i>Uzdevumi risku novēršanai/samazināšanai</i> |
|--|---|
| 1. Ražošanas riski: | |
| <ul style="list-style-type: none"> Ražošanas bioloģiskais riska faktors – medicīnas darbinieka un pacienta inficēšanās ar HIV infekciju, tuberkulozi, "B" un "C" hepatītu Riska līmenis – augsts Sekas – lielas Varbūtība - iespējama | Sanitāri higiēniskā režīma stingra ievērošana, rūpīga pacienta analīžu anamnēzes savākšana, darbs cimdos un maskās. Katra pacienta pieņemšanai izmantot tikai sterilos instrumentus |
| <ul style="list-style-type: none"> Ārsta un zobārstniecības māšas risks ārstējot slimnieku inficētu ar koronvīrusu Riska līmenis – augsts Sekas – lielas Varbūtība - iespējama | Masku FFP3 klases ar izelpas vārstuli, sejas aizsargmasku un koferdama izmantošana. Sanitāri higiēniskā režīma prasību stingra izpilde |
| <ul style="list-style-type: none"> Medicīnas darbinieku ražošanas psihoemocionālā riska tendences "hroniskā noguruma" un "izdegšanas" attīstībai, kura rodas prasību līmeņa un personīgo resursu līmeņa nelīdzsvarotības dēļ Riska līmenis – viduvējs Sekas – viduvējas Varbūtība – bieža | Ikgadējā apmaksājamā atvaļinājuma piešķiršana pēc darbinieka vēlēšanās, bez darba samaksas saglabāšanas atvaļinājumu piešķiršana pēc darbinieka lūguma, veselības apdrošināšana |
| <ul style="list-style-type: none"> Nepietiekošs tehniskās bāzes nodrošinājums, neparedzētas izmaiņas pakalpojuma sniegšanas procesā Riska līmenis – viduvējs Sekas – viduvējas Varbūtība – iespējama | Regulāri pārbaudīt iepirkto materiālu kvalitāti un ievērot optimālus to uzglabāšanas apstākļus, sekot līdzi iekārtu tehniskajiem stāvokļiem, laikus novērst to trūkumus un savlaicīgi plānot jaunu pamatlīdzekļu iegādi |
| <ul style="list-style-type: none"> Nepilnīga iepirkuma procedūras veikšana, iepirkuma komisijas neprofesionāla darbība, normatīvo aktu nepārzināšana Riska līmenis – viduvējs Sekas – viduvējas | Pārtraukta iepirkuma procedūra, novēlota līguma slēgšana, pieaicināt zinošus konsultantus |

| | |
|--|---|
| Varbūtība – reta | |
| <ul style="list-style-type: none"> Personāla novecošana, vidējā un jaunākā medicīnas personāla zems prestižs Riska līmenis – viduvējs Sekas – viduvējas Varbūtība – viduvēja | Jaunu darbinieku piesaiste |
| <ul style="list-style-type: none"> Personāla nepietiekamība Riska līmenis – augsts Sekas – lielas Varbūtība – gandrīz droša (ārsti) | Iespēju robežās darba algas paaugstināšana atsevišķiem amatiem |
| <ul style="list-style-type: none"> Personāla pieredzes trūkums Riska līmenis – viduvējs Sekas – viduvējas Varbūtība – iespējama | Kolēģu konsultatīvā palīdzība, kvalifikācijas paaugstināšanas kursi |
| <ul style="list-style-type: none"> Personāla “izdegšana” pārslodzes dēļ un darba veikšanas dažādās darba vietās Riska līmenis – viduvējs Sekas – viduvējas Varbūtība – bieža | Darba algas paaugstināšana |
| <ul style="list-style-type: none"> Kļūdu rašanās diagnostikā un ārstēšanā Riska līmenis – augsts Sekas - lielas Varbūtība – iespējama | Kabinetu vadītāju individuāls darbs ar jauniem ārstiem. Ārstu kvalifikācijas paaugstināšana apmeklējot kursus, seminārus utt. |
| 2. Finanšu riski: | |
| <ul style="list-style-type: none"> Iedzīvotāju maksātspējas samazināšanās (kopējās sociāli ekonomiskās situācijas pasliktināšanās) Riska līmenis – viduvējs Sekas - viduvējas Varbūtība – iespējama | Veidot finanšu rezerves, sekot līdzī uzņēmuma naudas plūsmai |
| <ul style="list-style-type: none"> Valsts finansējuma samazinājums – zobārstniecības pakalpojumu sniegšanai bērniem līdz 18 gadu vecumam Riska līmenis – viduvējs Sekas - lielas Varbūtība – iespējama | Savlaicīga informācijas aprīte |
| <ul style="list-style-type: none"> Neplānoti izdevumi (soda naudas, tiesvedība) Riska līmenis – viduvējs Sekas - viduvējas Varbūtība – iespējama | Veidot finanšu rezerves |
| <ul style="list-style-type: none"> Inflācija, kuras dēļ plānotās izmaksas var būtiski atšķirties no reālajām, izmaiņās plānots saimnieciskās darbības rezultāts (samazinās peļņa) Riska līmenis – viduvējs Sekas - viduvējas | Vadības lēmums par turpmāko izmaksu sabalansēšanu un optimizāciju |

| | |
|--|--|
| Varbūtība – iespējama | |
| 3. Politiskie riski: | |
| <ul style="list-style-type: none"> Likumdošanas izmaiņas zobārstniecības jomā, nodokļu paaugstināšana Riska līmenis – viduvējs Sekas - lielas Varbūtība – iespējama | Regulāri tikties ar Daugavpils pilsētas domes pārstāvjiem un vadību, apmeklēt nozarē nozīmīgus seminārus un informatīvas tikšanās valsts mērogā |
| 4. Sociālie (cilvēciska faktora) riski: | |
| <ul style="list-style-type: none"> Kvalificētu speciālistu aizplūšana no uzņēmuma Riska līmenis – augsts Sekas - lielas Varbūtība – iespējama | Paredzēt jebkura darbinieka aizstāšanas iespēju |
| <ul style="list-style-type: none"> Pacientu un viņu radnieku neparedzētas rīcības un destruktīvas uzvedības sekas Riska līmenis – viduvējs Sekas - viduvējas Varbūtība – iespējam | Uzturēt labas attiecības gan ar uzņēmuma darbiniekiem, gan sabiedrības partneriem |
| <ul style="list-style-type: none"> Ķildas, tenkas, apvainojumi un skaudība darbinieku vidū utt. Riska līmenis – viduvējs Sekas - viduvējas Varbūtība – reta | Labvēlīgu darba apstākļu radīšana katram darbiniekam |
| 5. Reputācijas riski: | |
| <ul style="list-style-type: none"> Klientu sūdzības, pacientu un viņu piederīgo neapmierinātība. Veidojas negatīva poliklīnikas reputācija Riska līmenis – zems Sekas - nenozīmīgas Varbūtība – reta | Pacientu un viņu piederīgo pieņemšana personīgo jautājumu atrisināšanai, sūdzību un priekšlikumu žurnāla esamība. Lēmumu pieņemšana pamatotām sūdzībām |
| <ul style="list-style-type: none"> Darbinieku motivācija zaudēšana, neizpildīti solījumi darbā un tā samaksā Riska līmenis – viduvējs Sekas - viduvējas Varbūtība – iespējama | Nesolīt tikai tēla spodrināšanai |

Konkurentu analīze

Pilsētā ir atvērti un veiksmīgi funkcionē 20 zobārstniecības kabineti, kuri atrodas visos pilsētas mikrorajonos. Neviens no pilsētas privātajiem kabinetiem neveic dažus zobārstniecības pakalpojumu veidus, kurus veic poliklīnika.

1. Ambulatori ķirurģiskās manipulācijas – saknes gala rezekcija, cistoektomija, apgrūtināta zoba ekstrakcija, “gudrības” zobu retencija, periostīts, abscess, flegmona, osteomielīts utt.
2. Pacientu ārstēšana ar periodonta audu slimībām.
3. Bērnu ārstēšana. Tikai viens privātais kabinets ir noslēdzis līgumu ar NVD sakara ar palīdzības sniegšanu bērniem.

4. Bērnu ārstēšana ar stomatofobiju. Vienam privātajam kabinetam ir atbilstoša iekārta ar slāpekļa oksīda pielietošanu.

Nav pamatojuma vērtēt privātos kabinetus kā tirgus konkurentus, jo privāto kabinetu ārsti sniedz zobārstniecības palīdzību un veicina to pieejamību. Pacienti paši lemj – kādus ārstu pakalpojumus viņiem izvēlēties. 30% poliklīnikas ārstu no darba brīvā laikā strādā privātajos kabinetos. Kadru politikas sfērā privātos kabinetus var uzskatīt kā konkurentus, jo tie rada ārstiem pievilcīgus darba apstākļus – augsta darba alga, brīvs darba režīms. Jaunie ārsti pēc poliklīnikā iegūtām praktiskām iemaņām tiecas iekārtoties darbā privātajos kabinetos. Lai tiktu novērsta jauno speciālistu aiziešana, poliklīnika katru gadu uzlabo darba apstākļus un palielina darba apmaksu, atbalsta par poliklīnikas līdzekļiem kvalifikācijas kursu apmeklēšanu ārpus Latvijas, savlaicīgi atjauno materiāltehnisko bāzi utt.

6. KAPITĀSABIEDRĪBAS VEICAMIE UZDEVUMI NOTEIKTO MĒRĶU SASNIEGŠANAI

| <i>Uzdevumi</i> | <i>Sasniedzamais rezultāts</i> | <i>Rezultatīvais rādītājs perioda sākumā</i> | <i>Rezultatīvais rādītājs perioda beigās</i> | <i>Izpildes termiņš</i> | <i>Nepieciešamie resursi</i> |
|--|---|--|--|--|---|
| 1. MĒRĶIS – Nodrošināt kvalitatīvu zobārstniecības pakalpojumu attīstību, pamatojoties uz efektīvu valsts un uzņēmuma finanšu līdzekļu pārvaldīšanu | | | | | |
| 1.1. Sniegt pieejamu mutes dobuma veselības aprūpi | Zobārstniecības palīdzības nodrošināšana darba dienās no plkst. 8.00 līdz plkst. 20.00, sestdienās no plkst. 8.00 līdz plkst. 14.00 un svētku dienās no plkst. 9.00 līdz plkst. 15.00 | Poliklīnika gadā vidēji var sniegt palīdzību <u>49000</u> cilvēkiem, bet svētku dienās zobārstniecības palīdzība tiek sniegta visiem, kas vēršas pēc tās | Palielināt zobārstniecības palīdzības pieejamību par <u>0,6%</u> svētku darba dienās un izmantot racionāli darba laiku | 2021.- 49294 apmekl. 2022.- 49590 apmekl. 2023. - 49887 apmekl. 2024. – 50187 apmekl. 2025.- 50488 apmekl. | Valsts un kapitālsabiedrības finanšu līdzekļi |
| | Zobārstniecības pakalpojumu sniegšana mājās guļošiem pacientiem | Mēnesī palīdzība mājās vidēji tiek sniegta <u>9</u> pacientiem. Palīdzība tiek sniegta visiem 100%, kas vēršas pēc tās | Palīdzība tiek sniegta visiem 100%, kas vēršas pēc tās | 2021.- 2025.gads | Kapitālsabiedrības finanšu līdzekļi |

| | | | | | |
|---|---|--|--|------------------|---|
| | Zobārstniecības palīdzības sniegšana personām ar funkcionālajiem traucējumiem | Vidēji mēnesī palīdzība tiek sniegta <u>30</u> pacientiem. Palīdzība tiek sniegta visiem 100%, kas vēršas pēc tās | Visu veidu zobārstniecības palīdzība tiek sniegta maksimālā apjomā. Palīdzība tiek sniegta visiem 100%, kas vēršas pēc tās | Katru gadu | Valsts un kapitālsabiedrības līdzekļi |
| | Zobārstniecības palīdzības sniegšana riska grupām | Līgumu noslēgšana ar Sociālo lietu pārvaldi, Pensionāru Sociālās apkalpošanas teritoriālo centru, Daugavpils psihoneiroloģisko slimnīcu, VSAC "Latgale" fil. "Kalkūni" un "Kalupe" | Vajadzības gadījumā palīdzība visiem tiek sniegta 100% | Katru gadu | Norādīto organizāciju finansiālie līdzekļi |
| | Palīdzības sniegšana bērniem vecākiem par 6 gadiem ar izteiktu stomatofobiju izmantojot metodi ar slāpekļa oksīdu | Pieņemto pacientu skaits – 30 bērni ikgadēji | Rādītāja pieaugums par 2% | Katru gadu | Valsts un kapitālsabiedrības finanšu līdzekļi |
| Uzlabot slimību profilaksi, palielināt bērnu skaitu ar veselīgiem zobiem | Veselības veicināšanas pasākumu īstenošana veselības aprūpes jomās, zobu higiēnistu profilaktiskais darbs | KPE 12.g.v. bērniem – 2020.gadā – 4,5 | KPE 12.g.v. bērniem – 2025.gadā – 4,1 | 2021.- 2025.gads | Valsts finanšu līdzekļi |
| 2. MĒRĶIS – Attīstīt kvalitatīvu veselības aprūpes pakalpojumu sniegšanu | | | | | |
| 2.1. Ārstniecības personāla profesionālās | Medicīnas darbinieku regulāra kvalifikācijas paaugstināšana | Viss medicīniskais personāls ir sertificēts | <ul style="list-style-type: none"> Zobārstu resertifikācija: – 4 ārsti; | 2021. | Kapitālsabiedrības un darbinieku finanšu līdzekļi |

| | | | | | |
|--|--|--|---|---|-------------------------------------|
| kompetences un prasmju paaugstināšana | apmeklējot konferences, lekcijas, izstāde un praktiskās nodarbības | | <ul style="list-style-type: none"> - 4 ārsti - 10 ārsti; - 8 ārsti • Zobārsta asistentu pārreģistrācija: - 1 zobārsta asistents - 25 zobārsta asistenti • Zobu tehniķu resertifikācija: - 2 zob. tehn; - 7 zob. tehn. • Radiologa asistentu resertifikācija: - 1 rad. asist.; - 1 rad. asist. • Zobu higiēnistu resertifikācija: - 1 zob.hig.; - 4 zob. hig. | 2022. 2023. 2024. 2021. 2023. 2021. 2025. 2022. 2024. 2024. 2025. | |
| 2.2. Veicināt un atbalstīt darbinieku tālākizglītības iespējas | Darbinieku kompetences un darbības kvalitātes pieaugums | Darbinieku skaits, kas paaugstināja profesionālo kvalifikāciju ārpus Latvijas robežām - 2 | Darbinieku skaits, kas paaugstināja profesionālo kvalifikāciju ārpus Latvijas robežām - 6 | 2021.- 2025.gads 2021. – 2 cilv. 2022.- 1 cilv. 2023. – 2 cilv. 2024. – 1 cilv. | Kapitālsabiedrības finanšu līdzekļi |

| | | | | | |
|--|---|---|--|---|-------------------------------------|
| 2.3. Piesaistīt jaunu ārstniecības personālu veselības aprūpes pakalpojumu sniegšanā | Jaunu ārstniecības speciālistu skaita palielināšana. Uzlabot zobārstniecības palīdzības pieejamību, samazināt pacientiem paredzamo gaidīšanas laiku | nav | 8 zobārsti | 2024.g.- 2025.g. | Domes finanšu līdzekļi |
| 2.4. Organizēt praktiskās nodarbības Stomatoloģiskā institūta V kursa studentiem uz poliklīnikas bāzes | Uzlabot zobārstniecības palīdzības pieejamību | Noslēgt līgumu ar Stomatoloģisko institūtu V kursa studentu prakses iziešanai 2021. – 2025.g. 2020.gadā – 1 studenta prakse | Prakses iziešana: – 4 studenti – 4 studenti – 4 studenti – 4 studenti – 4 studenti | Katru gadu 2021. 2022. 2023. 2024. 2025. | Kapitālsabiedrības finanšu līdzekļi |
| 3. MĒRĶIS – Pilnveidot zobārstniecības poliklīnikas materiāltechnisko bāzi | | | | | |
| 3.1. Jaunas medicīniskās iekārtas iegāde | Ārstu darba kvalitātes uzlabošana un maksimāla darba efektivitātes sasniegšana vienā seansā | Kopā ir 26 urbjmašīnas 2020.gadā iegādāta viena urbjmašīna | <ul style="list-style-type: none"> Iegādāta urbjmašīna – 7 gab. (7 tehniski morāli novecojušo mašīnu nomaiņa) | 2021.g.- 2025.g. | Kapitālsabiedrības finanšu līdzekļi |

| | | | | | |
|---|---|---|--|------------------------|--|
| | | <ul style="list-style-type: none"> • Poliklīnikā ir 24 gaismas cietējošās lampas <p>2020.gadā iegādātas četras gaismas cietējošās lampas</p> | Iegādātas gaismas cietējošās lampas -23 gab. | 2021.g. - 2025.g. | |
| | | 2020.gadā zobu tehniskie galdi nav iegādāti | Iegādāts zobu tehniskais galds - 1 | 2022.g. | |
| | <ul style="list-style-type: none"> • Pilnveidots slimību diagnostiskais darbs | nav | Iegādāts 3D tomogrāfs – 1 gab. | 2023.g. | |
| | <ul style="list-style-type: none"> • Ir ieviestas pacientu elektroniskā formātā ambulatorās kartiņas | Iegādāti 4 datori | Iegādāti 14 datori | 2021.g.- 2025.g. | |
| 4. MĒRKIS – Infrastruktūras vidēja termiņa attīstība | | | | | |
| 4.1. Zobārstniecības kabinetu kosmētiskais remonts, kondicionieru uzstādīšana | Pievilcīgas, ērtas zobārstniecības telpas | Divu zobārstniecības kabinetu kosmētiskais remonts un divu kondicionieru uzstādīšana | Kosmētiskais remonts trijos kabinetos | 2021.gads 2024.gads | |

| 5. MĒRĶIS – Nodrošināt komunikāciju ar sabiedrību atgriezeniskās saites aspektā | | | | | |
|--|--|--|--|-------------------|--|
| 5.1. Sniegt atbildes uz iedzīvotāju iesniegumiem | Reģistrētas mutiskas sūdzības | 2019.gadā – sūdzību nav 2020.gadā – sūdzību nav | Pamatoto sūdzību skaits - 0 | 2021.- 2025.g. | |
| | Iesniegtas rakstiskas sūdzības | 2020.gadā – sūdzību nav | Pamatoto sūdzību skaits - 0 | 2021.- 2025.g. | |
| | Sagatavotas atbildes | 100% sniegtas atbildes uz visiem jautājumiem | 100% sniegtas atbildes uz visiem jautājumiem | 2021.- 2025.g. | |
| 5.2. Nodrošināt darbības atklātību | Savlaicīgi / normatīvajos aktos noteiktajos termiņos/ informēta sabiedrība par aktualitātēm, izmantojot masu mēdijus un e-vidi | Publiskota aktuāla informācija mājas lapā, atbilstoši normatīvo aktu prasībām. | Faktiskais informācijas, paziņojumu apjoms | Pastāvīgi | |
| 6. MĒRĶIS – Nodrošināt sekmīgu kapitālsabiedrības finansiālo darbību | | | | | |
| 6.1. Kontrolēt naudas līdzekļu plūsmas plāna izpildi | Naudas plūsmas efektīva pārvaldīšana | Ikgadēji budžetā plānotā naudas plūsma | Faktiskas naudas plūsmas svārstības nepārsniedz 10% pret plānotām | 2021.- 2025.g. | Valsts un kapitālsabiedrību finanšu līdzekļi |
| 6.2. Pilnveidot finanšu vadību, efektīvi un lietderīgi izmantojot kapitālsabiedrības budžeta līdzekļus | Finanšu līdzekļu racionāla izmantošana | Atbilstoši plānotajam izlietoti budžeta līdzekļi Rentabilitāte 0,11% | Atbilstoši plānotajam izlietoti budžeta līdzekļi Darbības rentabilitātes rādītāju palielinājums | 2021.- 2025.g. | |

7. STRATĒGIJAS ATBALSTA POLITIKA

| <i>Stratēģijas mērķis</i> | <i>Rezultatīvais rādītājs</i> | <i>Vērtība bāzes gadā</i> | <i>Sasniedzamā vērtība</i> | <i>Rādītāja noteikšanas metodika, uzraudzības veikšanas biežums</i> |
|--|--|--|--|--|
| 1. mērķis – Nodrošināt kvalitatīvu zobārstniecības pakalpojumu attīstību, pamatojoties uz efektīvu valsts un uzņēmuma finanšu līdzekļu pārvaldīšanu | Rādītājs 1.1. – <ul style="list-style-type: none"> Ikgadēji palielināt zobārstniecības palīdzības pieejamību par 0,6 % ņemot vērā darbu svētku dienās un izmantojot racionāli darba laiku | Papildus ikgadēji pieņemt – <u>294</u> cilvēku | Palīdzības sniegšana visiem 100% , kuri vērsās svētku dienās | Ikmēneša veidlapas Nr.037/u-88 datu pārbaude sakarā ar pieņemto pacientu skaitu |
| | <ul style="list-style-type: none"> Palīdzības sniegšana mājās | Pieņemšana – <u>108</u> cilvēku katru gadu | Palīdzības sniegšana visiem 100%, kuri vērsās pēc palīdzības | Ikmēneša datu kopsavilkuma saraksti pamatojoties uz ierakstiem žurnālā “Palīdzība mājās”; rezultāti |
| | <ul style="list-style-type: none"> Palīdzības sniegšana personām ar funkcionālajiem traucējumiem | Pieņemšana – <u>360</u> cilvēku katru gadu | Visu veidu zobārstniecības palīdzības sniegšana | Ieraksts žurnālā “Zobārstniecības palīdzība personām ar funkcionālajiem traucējumiem”; mēneša kopsavilkuma rezultāti |
| | <ul style="list-style-type: none"> Palīdzības sniegšana riska grupas personām | Pieņemšana – <u>300</u> cilvēku katru gadu | Palīdzības sniegšana visiem 100%, kuri vērsās pēc palīdzības | Pacientu saraksti, kuri vērsās pēc palīdzības un darba rezultātu kopsavilkuma |

| | | | | |
|---|--|--|--|---|
| | | | | sarakstu sastādīšana, lai veiktu apmaksu par paveikto darbu |
| | <ul style="list-style-type: none"> Uzlabot slimību profilaksi, palielināt bērnu skaitu ar veselīgiem zobiem, samazināt KPE rādītāju | Zobu higiēnistu ikgadējā pieņemšana – <u>4800</u> bērnu. Ikgadēji zobārsti pieņem <u>19500</u> bērnu | Veselīga dzīves veida un regulāra, pareiza zobu kopšanas motivācija. KPE 12 gadu vecumā sasniegt 2025.gadā – 4,1 | Izmantojot formulu KPE tiek aprēķināts katru gadu Pieņemto bērnu skaits atspoguļots veidlapā Nr.037/u-88. |
| 2. mērķis – Attīstīt kvalitatīvu aprūpes pakalpojumu sniegšanu | Rādītājs 2.1. – Ārstniecības personāla profesionālās kompetences un prasmju paaugstināšana | Resertifikācijas nokārtošanai nepieciešams ikgadēji nopelnīt: - ārstiem – 50 punktus; - vidējam med. personālam – 30 punktus | Sertificēto ārstniecības personu skaits: 2021.g. – 7 2022.g. – 5 2023.g. – 35 2024.g. – 10 2025.g. - 11 | Medicīnas darbinieku ikgadējā kvalifikācijas paaugstināšanas analīze saskaņā ar mācībās saņemtajiem sertifikātiem |
| | Rādītājs 2.2. – Veicināt un atbalstīt darbinieku tālākizglītības iespējas | Medicīnas personāla kvalifikācijas paaugstināšana ārpus Latvijas robežām | Kvalifikācijas paaugstināšana - seši cilvēki | Kvalifikācijas paaugstināšanas rezultātu rakstveida kopsavilkums |

| | | | | |
|--|--|--|--|--|
| <p>5. mērķis – Nodrošināt komunikāciju ar sabiedrību atgriezeniskās saites aspektā</p> | <p>Rādītājs 5.1. – Sniegt atbildes uz iedzīvotāju sūdzībām</p> | <p>100% sniegtas atbildes uz saņemtajām sūdzībām</p> | <p>100% sniegtas atbildes uz saņemtajām sūdzībām</p> | <p>Lietvedības uzskaites dati.</p> |
| <p>6. mērķis – Nodrošināt sekmīgu kapitālsabiedrības finansiālo darbību</p> | <p>Rādītājs 6.1. – Kontrolēt naudas līdzekļu plūsmas plāna izpildi</p> | <p>Darbības efektivitātes rādītāji</p> | <p>Uzlaboti darbības efektivitātes rādītāji</p> | <p>Atbilstoši gada pārskata finanšu efektivitātes rādītāju noteikšanas metodikai</p> |
| <p>Rādītājs 6.2. - Pilnveidot finanšu vadību, efektīvi un lietderīgi izmantojot kapitālsabiedrības budžeta līdzekļus –</p> | | | | |